



Fiery® X3eTY 30C-KM/35C-KM



# Configuration et installation

© 2006 Electronics for Imaging, Inc. Les *Informations juridiques* rédigées pour ce produit s'appliquent au contenu du présent document.

45055795  
12 mai 2006

# TABLE DES MATIÈRES

<b>INTRODUCTION</b>	7
Terminologie et conventions	7
A propos de ce document	8
<b>CONNEXION AU RÉSEAU</b>	9
Fiery X3eTY sur le réseau	9
Etapes d'installation sur le réseau	10
Résumé de la procédure d'installation du Fiery X3eTY sur le réseau	11
Configuration des serveurs de réseau	12
Réseaux Windows	12
Réseaux NetWare	13
Réseaux AppleTalk	14
Réseaux UNIX	14
<b>PRÉPARATIFS POUR LA CONFIGURATION DU FIERY X3eTY</b>	15
Niveaux d'accès et de contrôle	15
Utilisateurs et groupes	15
Connexions d'impression du Fiery X3eTY	17
WebTools	18
Fonctions de sécurité supplémentaires	19
Contrôle de l'accès e-mail au Fiery X3eTY	19
Restrictions liées aux adresses IP et aux ports	19
Impression sécurisée	19

<b>Connexion d'un câble réseau au Fiery X3eTY</b>	20
Vue arrière du Fiery X3eTY	20
Connexion Ethernet	20
<b>A propos de la configuration</b>	21
Configuration à partir de l'afficheur tactile	21
Configuration à partir d'un ordinateur en réseau	21

## **CONFIGURATION DU FIERY X3eTY À PARTIR DE L'AFFICHEUR TACTILE** 22

<b>Configuration du Fiery X3eTY à partir de l'afficheur tactile</b>	22
<b>Afficheur tactile</b>	23
Menu Fonctions	24
Accès aux options de configuration	25
A propos de l'interface de configuration de l'afficheur tactile	26
Types d'écrans de configuration	27
<b>Options de configuration du serveur</b>	28
<b>Options de configuration du réseau</b>	30
Options de configuration du port	32
Options de configuration du protocole	33
Options de configuration du service	41
<b>Options de configuration de l'imprimante</b>	62
<b>Options de configuration PostScript, PCL et couleur</b>	64
<b>Fonctions administratives du menu de configuration</b>	64

## **CONFIGURATION DU FIERY X3eTY À PARTIR D'UN ORDINATEUR EN RÉSEAU** 65

<b>Accès à la configuration depuis un ordinateur en réseau</b>	65
Configuration distante	65
<b>Documents natifs</b>	66
<b>Fin de la configuration</b>	67

<b>OPTIONS DE CONFIGURATION</b>	68
Options de configuration PostScript, PCL et couleur	68
<b>CONFIGURATION DES WEBTOOLS</b>	73
Configuration du Fiery X3eTY et des clients pour les WebTools	73
<b>ADMINISTRATION DU FIERY X3eTY</b>	75
Fonctions de l'administrateur	75
Définition des mots de passe	76
Mots de passe depuis l'afficheur tactile	76
Mots de passe à partir d'un ordinateur en réseau	77
Mise à jour du logiciel système	77
Configuration du journal des tâches à partir de l'afficheur tactile	77
Effacement du Fiery X3eTY	79
Restauration des paramètres du Fiery X3eTY	80
Restauration des valeurs par défaut du Fiery X3eTY	80
Enregistrement et restauration de la configuration du Fiery X3eTY	80
Impression USB	81
Gestion des carnets d'adresses de messagerie	82
Impression de la page de configuration	85
Maintien des performances optimales du Fiery X3eTY	85
Economie d'énergie	87
Arrêt, réinitialisation et redémarrage du Fiery X3eTY	88
Arrêt du Fiery X3eTY	88
Réinitialisation ou redémarrage du Fiery X3eTY	89

<b>DÉPANNAGE</b>	90
<b>Dépannage du Fiery X3eTY</b>	90
Messages d'erreur de fonctionnement	90
Confirmation de la connexion du copieur/imprimante avec le Fiery X3eTY	92
Connexion au Fiery X3eTY impossible avec les utilitaires	92
Connexion au Fiery X3eTY impossible avec la Command WorkStation	93
<b>INDEX</b>	95

## INTRODUCTION





Ce document explique comment configurer les serveurs de réseau et les ordinateurs pour pouvoir utiliser le Fiery X3eTY 30C-KM/35C-KM de façon que les utilisateurs puissent imprimer sur une imprimante réseau à hautes performances. Pour les informations générales sur l'utilisation du copieur/imprimante, de votre ordinateur, de vos logiciels ou de votre réseau, voir la documentation accompagnant ces produits.



Pour configurer un environnement réseau correctement, la présence et la coopération active de l'administrateur du réseau sont nécessaires. Ce document ne détaille pas la configuration des réseaux. Pour plus d'informations, voir la documentation fournie avec le système réseau.

## Terminologie et conventions

Ce document utilise la terminologie et les conventions suivantes.

Le terme ou la convention	signifie
Aero	Fiery X3eTY (dans les illustrations et les exemples)
Copieur/imprimante	30C-KM ou 35C-KM
Fiery X3eTY	Fiery X3eTY 30C-KM/35C-KM
Mac OS	Apple Mac OS X
Titres en <i>italique</i>	Autres ouvrages de cette documentation
Windows	Microsoft Windows 2000, Windows XP, Windows Server 2003
	Sujets pour lesquels des informations supplémentaires sont disponibles en démarrant l'aide du logiciel.
	Astuces et informations
	Informations importantes
	Informations importantes sur des problèmes pouvant engendrer un danger physique pour vous-même ou les autres.

## A propos de ce document

Ce document aborde les sujets suivants :

- Connecteurs de réseau sur le Fiery X3eTY
- Informations spécifiques du Fiery X3eTY concernant la configuration des serveurs de réseau

**REMARQUE :** Pour plus d'informations sur les serveurs de réseau, voir la documentation du réseau.

- Sécurisation du système à l'aide de niveaux d'accès et de mots de passe
- Configuration du Fiery X3eTY à partir de l'afficheur tactile du Fiery X3eTY
- Configuration du Fiery X3eTY à partir d'un ordinateur en réseau
- Configuration du Fiery X3eTY pour permettre aux utilisateurs d'accéder aux WebTools
- Administration du Fiery X3eTY
- Dépannage

Les fonctions administrateur décrites dans d'autres documentations sont résumées à la [page 75](#).



## CONNEXION AU RÉSEAU

Ce chapitre récapitule les étapes relatives à la configuration du Fiery X3eTY.

### Fiery X3eTY sur le réseau

Lorsque le Fiery X3eTY est connecté à un réseau, il se comporte comme une imprimante PCL (*Printer Control Language*) ou PS (*PostScript*) en réseau. Le Fiery X3eTY prend en charge les protocoles réseau suivants (règles permettant aux ordinateurs d'un réseau de communiquer entre eux) :

- AppleTalk
- TCP/IP, qui comprend également les protocoles BOOTP, DHCP, FTP, HTTP, IMAP, IPP, IPv4, IPv6, LDAP, LPD, NBT, POP3, Port 9100, SMB, SMTP, SNMP, SNTP, et SSL/TLS.
- IPX/SPX (Novell)

Ces protocoles peuvent être exécutés simultanément sur le même câble. Les ordinateurs qui utilisent d'autres protocoles peuvent imprimer via un serveur exploitant l'un des protocoles pris en charge. La fonction de détection automatique du Fiery X3eTY lui permet de gérer toutes ces connexions simultanément.

## Etapes d'installation sur le réseau

L'installation peut être effectuée par un administrateur de réseau ou d'impression. Une installation réussie comprend les phases suivantes :

### 1 Configuration de l'environnement de réseau

Configurez les serveurs de réseau pour fournir aux utilisateurs l'accès au Fiery X3eTY comme une imprimante en réseau. Pour plus d'informations sur la configuration des serveurs de réseau dans les environnements de réseau Windows et UNIX spécifiques du Fiery X3eTY, voir [page 12](#). Pour plus d'informations sur l'utilisation du réseau, voir la documentation fournie avec le système réseau.

### 2 Connexion physique du Fiery X3eTY à un réseau opérationnel

Préparez un nœud de réseau pour le Fiery X3eTY. Pour ce faire, acheminez un câble vers l'emplacement où sera installé le Fiery X3eTY (près du copieur/imprimante), puis branchez ce câble au connecteur réseau du Fiery X3eTY. Pour plus d'informations, voir [page 20](#).

### 3 Configuration du Fiery X3eTY

Configurez le Fiery X3eTY pour votre environnement de réseau ou d'impression particulier (voir [Configuration du Fiery X3eTY à partir de l'afficheur tactile](#)).

### 4 Préparation des ordinateurs pour l'impression

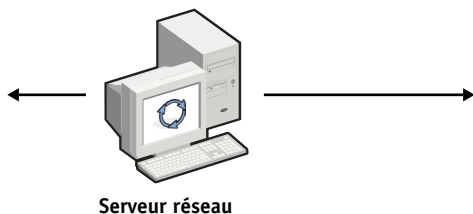
Installez les fichiers nécessaires à l'impression et les logiciels utilisateur, puis connectez les ordinateurs au réseau. L'installation des logiciels est décrite aux sections *Impression sous Windows* et *Impression sous Mac OS*.

### 5 Administration du Fiery X3eTY

Surveillez les performances du système et résolvez les problèmes lorsqu'ils se produisent (voir [Administration du Fiery X3eTY](#)).

## Résumé de la procédure d'installation du Fiery X3eTY sur le réseau

### Configuration du serveur réseau



Configurez les serveurs réseau afin de spécifier les queues d'impression et les utilisateurs du Fiery X3eTY.

### Connexion



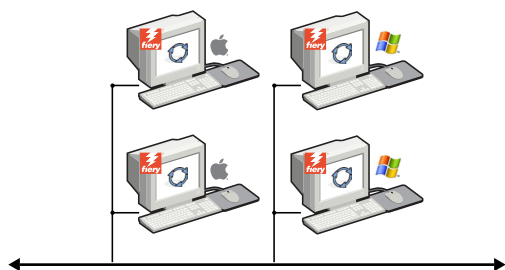
Préparez un nœud de réseau. Connectez le Fiery X3eTY au réseau.

### Configuration du Fiery X3eTY



Au niveau de l'afficheur tactile du Fiery X3eTY, procédez au moins à la configuration du serveur, du réseau et de l'imprimante. Puis, configurez les éléments restants.

### Configuration des postes clients



Sur les postes de travail appelés à imprimer avec le Fiery X3eTY :

- Installez les pilotes d'imprimante appropriés, puis connectez le poste à une ou plusieurs connexions d'impression.
- Dans le cas d'ordinateurs appelés à utiliser les utilitaires, installez ceux-ci ainsi qu'un navigateur Internet.
- Vérifiez que le Fiery X3eTY apparaît bien dans la liste des imprimantes.

**Le Fiery X3eTY est disponible sur le réseau**

## Configuration des serveurs de réseau

Cette section fournit les informations de base sur la configuration du Fiery X3eTY et son utilisation en réseau. Elle n'explique pas les fonctions de réseau servant généralement à l'impression. Seules les informations spécifiques du Fiery X3eTY sont présentées. Pour configurer un environnement réseau correctement, la présence et la coopération active de l'administrateur du réseau sont nécessaires. Ce document ne détaille pas la configuration des réseaux. Pour plus d'informations, voir la documentation fournie avec le système réseau.

Configurez les serveurs et le réseau et assurez-vous qu'une connexion réseau est active *avant* de configurer les paramètres réseau du Fiery X3eTY. Cela permet au Fiery X3eTY d'interroger le réseau pour connaître les zones, les serveurs et les queues du serveur.

Chaque fois que la configuration du Fiery X3eTY, du copieur/imprimante, ou du réseau est modifiée sur votre site, vous avez la possibilité de modifier les paramètres en fonction du nouvel environnement. La modification des paramètres du réseau ou des ports peut nécessiter des modifications dans d'autres options de configuration.

### Réseaux Windows

- **Le Fiery X3eTY requiert une adresse IP, un masque de sous-réseau et une adresse de passerelle.**

Saisissez ces adresses manuellement ou utilisez les protocoles DHCP ou BOOTP pour les attribuer automatiquement. Assurez-vous que le nom et l'adresse du Fiery X3eTY apparaissent bien sur un serveur DNS ou dans une base de données des noms d'hôtes utilisée par votre système.

Si plusieurs connexions d'impression Fiery X3eTY sont publiées (queues Attente et Impression, par exemple), vous devez envisager de créer une imprimante pour chaque connexion, afin que les utilisateurs puissent imprimer directement sur chacune d'entre elles.

- **Configurez le Fiery X3eTY avec le nom de domaine Windows correct.**

Ce point est particulièrement important pour l'impression Windows (SMB).

Pour utiliser le service Active Directory de Microsoft, vous devez affecter le Fiery X3eTY à un domaine. Si vous affectez le Fiery X3eTY à un groupe de travail, Active Directory ne sera pas disponible.

## Réseaux NetWare

- **Pour créer de nouveaux objets NDS ou de bindery, vous devez posséder les droits d'administrateur du réseau.**

Pour plus d'informations, voir la documentation fournie avec le système réseau.

- **Vous pouvez configurer une seule arborescence et jusqu'à huit serveurs de bindery simultanément.**
- **Le Fiery X3eTY relève les tâches d'impression sur un seul serveur d'impression NetWare par serveur de bindery.**

Les serveurs de fichiers NetWare permettent de créer des files d'impression, c'est-à-dire des zones de stockage pour les tâches d'impression. Lorsqu'un client sur ordinateur distant souhaite imprimer un document, la tâche est transmise à une file d'attente d'impression sur le serveur de fichiers NetWare et mise en attente sur son disque dur, libérant ainsi le poste de travail client.

Ajoutez au nom des files NetWare l'un des suffixes suivants correspondant à la connexion d'impression du Fiery X3eTY :

\_print  
\_hold  
\_direct

**REMARQUE :** Ces suffixes doivent être en anglais et en minuscules.

Vous n'avez pas à effectuer la configuration lorsque vous ajoutez ou supprimez une file NetWare. Toutefois, redémarrez toujours le Fiery X3eTY après la création ou la suppression d'une file qui sera connectée au serveur d'impression utilisé par le Fiery X3eTY.

Lorsque le Fiery X3eTY est configuré pour se connecter à un serveur NetWare, il l'interroge afin de détecter la présence de tâches dans l'une de ses files. S'il y en a, elles sont transférées automatiquement via le réseau vers la connexion correspondante du Fiery X3eTY. Par exemple, les tâches de la file NetWare comportant le suffixe \_print sont envoyées à la queue Impression du Fiery X3eTY.

- **Vous pouvez associer jusqu'à huit serveurs de bindery au Fiery X3eTY.**

**REMARQUE :** Le serveur de bindery NetWare sélectionné ne doit pas se trouver dans la même arborescence que celui sélectionné dans le menu de configuration NDS si tous deux sont utilisés par le Fiery X3eTY.

## Réseaux AppleTalk

Les serveurs AppleShare ne nécessitent aucune configuration spéciale.

## Réseaux UNIX

- Une station de travail UNIX configurée avec le protocole lpr et connectée au Fiery X3eTY via TCP/IP peut imprimer directement sur le Fiery X3eTY.
- Seul un administrateur disposant des droits d'accès adéquats (root) peut configurer des stations de travail UNIX. Après la configuration initiale, les utilisateurs UNIX soumettent les tâches d'impression à une imprimante nommée.
- Le Fiery X3eTY est un contrôleur d'imprimante comprenant les protocoles lpr.
- Le Fiery X3eTY possède un nom d'imprimante distante que vous devez connaître pour pouvoir communiquer correctement avec lui.

Quel que soit le système UNIX utilisé, le nom donné à l'imprimante distante (ou rp dans le fichier /etc/printcap) lors de la configuration du réseau pour le Fiery X3eTY est obligatoirement l'un des suivants :

print  
hold  
direct

Les postes de travail d'un réseau TCP/IP peuvent imprimer directement sur le Fiery X3eTY utilisé comme imprimante distante, sur un serveur Windows 2000/Server 2003 ou sur une station de travail UNIX faisant office de serveur d'impression.

## PRÉPARATIFS POUR LA CONFIGURATION DU FIERY X3eTY

Pour vous préparer à imprimer sur votre site, vous devez réaliser la configuration initiale du Fiery X3eTY afin de spécifier l'environnement réseau utilisé et le type d'impression voulu. Avant de commencer la configuration, vous devez choisir les niveaux d'accès à mettre en place, dont les mots de passe et autres fonctions de sécurité que fournit le Fiery X3eTY. Comme nombre de ces fonctions de sécurité sont interconnectées, lisez les informations de ce chapitre pour planifier un système de sécurité efficace et procéder à la configuration en conséquence.

### Niveaux d'accès et de contrôle

Lorsque vous procédez à la configuration du Fiery X3eTY, vous (l'administrateur système) appliquez un certain niveau de contrôle en configurant les éléments suivants :

- Utilisateurs et groupes
- Connexions d'impressions
- Accès aux WebTools

#### Utilisateurs et groupes

Le WebTool Configure vous permet de créer des utilisateurs, d'attribuer des mots de passe, de créer des groupes disposant de droits particuliers et d'affecter des utilisateurs à ces groupes. Plusieurs groupes sont prévus par défaut et vous pouvez en créer de nouveaux. Tous les utilisateurs d'un groupe disposent des mêmes droits.

Outre la possibilité d'ajouter les utilisateurs créés à un groupe, vous pouvez également ajouter des utilisateurs à partir de la liste d'adresses générale de votre entreprise si vous activez les services LDAP sur le Fiery X3eTY. Pour plus d'informations, voir l'aide de Configure.

**REMARQUE :** L'authentification du Fiery X3eTY et celle du copieur/imprimante ne peuvent pas être activées simultanément.

#### Mots de passe

Lorsque vous créez de nouveaux utilisateurs, vous leur attribuez un mot de passe. Vous pouvez également affecter les mots de passe suivants :

- Administrateur par défaut du groupe des administrateurs
- Opérateur par défaut du groupe des opérateurs



Par défaut, le mot de passe Administrateur est défini sur le Fiery X3eTY. Changez-le régulièrement afin de protéger le Fiery X3eTY contre les modifications accidentelles ou aléatoires de la configuration. Pour plus d'informations, voir « [Définition des mots de passe](#) », à la page 76.

Les utilisateurs de groupes Administrateurs et Opérateurs disposent de droits supplémentaires par rapport à ceux que vous définissez lors de la création des groupes. Des exemples sont donnés ci-dessous.

### **Droits d'accès Administrateur**

Les utilisateurs du groupe des administrateurs disposent du niveau de contrôle le plus élevé. Les droits d'accès Administrateur englobent les fonctions suivantes :

- Configuration du Fiery X3eTY à partir du WebTool Configure ou de l'afficheur tactile du Fiery X3eTY
- Ajout et suppression de groupes
- Ajout et suppression d'utilisateurs
- Définition et modification des mots de passe des utilisateurs
- Suppression, impression, exportation et affichage du journal des tâches
- Suppression, affichage et modification des tâches d'impression des utilisateurs
- Suppression de toutes les données de tâche du Fiery X3eTY
- Impression en noir et blanc ou en couleur
- Publication des connexions d'impression
- Suppression de polices
- Contrôle des tâches d'impression à partir des outils de gestion des tâches
- Modification des paramètres de tâche
- Définition des paramètres par défaut des options d'impression
- Calibrage du Fiery X3eTY

### **Droits d'accès Opérateur**

Les utilisateurs du groupe des opérateurs contrôlent les tâches d'impression à l'aide des outils de gestion des tâches, notamment :

- Affichage du journal des tâches
- Suppression, affichage et modification des tâches d'impression des autres utilisateurs
- Impression en noir et blanc ou en couleur



**Droits d'accès Invité (aucun mot de passe)**

Aucun mot de passe n'est nécessaire pour la connexion en tant qu'invité depuis les outils de gestion des tâches. Un invité peut observer le statut des tâches actives mais ne peut pas modifier les tâches ni le statut du Fiery X3eTY.

**Connexions d'impression du Fiery X3eTY**

Le Fiery X3eTY permet de disposer de trois connexions d'impression : la queue Attente, la queue Impression et la connexion Direct. Ces connexions d'impression peuvent être activées, ou « publiées » pour les utilisateurs du réseau dans le menu de configuration de l'imprimante. La présence de tâches est contrôlée en permanence sur toutes les connexions publiées. La queue Impression et la connexion Direct offrent aux utilisateurs distants davantage d'accès au Fiery X3eTY que la queue Attente. Par conséquent, la queue Impression et la connexion Direct ne doivent pas être activées dans des environnements où l'on a besoin d'un contrôle maximal.

En outre, vous pouvez activer la queue Imprimé, qui constitue une zone de stockage pour les tâches les plus récentes provenant de la queue Impression. La queue Imprimé permet de réimprimer aisément ces tâches. Au cours de la configuration, activez la queue Imprimé et spécifiez le nombre maximum de tâches à y conserver. Pour réimprimer ces tâches de la queue Imprimé, utilisez les outils de gestion des tâches.

**REMARQUE :** Pour utiliser les utilitaires et les WebTools, vous devez activer au moins une des connexions d'impression.

**Queue Attente**

Les tâches qui lui sont envoyées sont spoulées sur le disque dur du Fiery X3eTY pour être imprimées ultérieurement ou réimprimées. Dans la mesure où la queue Attente est une zone de stockage, ces tâches ne peuvent pas être soumises au processus d'impression sans intervention de l'opérateur, à l'aide des outils de gestion des tâches.

**Queue Impression**

Il s'agit de la queue standard du Fiery X3eTY. Les tâches qui lui parviennent sont traitées et imprimées dans l'ordre de leur réception. Les tâches marquées comme prioritaires par l'opérateur à l'aide des outils de gestion des tâches ou les tâches envoyées via la connexion Direct sont prioritaires par rapport à d'autres tâches envoyées à la queue Impression.

### Connexion Direct

La connexion Direct transmet directement les tâches au Fiery X3eTY mais seulement lorsque celui-ci est au repos. Si le Fiery X3eTY est occupé, la tâche soumise demeure dans le poste de travail jusqu'à ce que le Fiery X3eTY soit libéré. Elle est alors traitée dès que la tâche précédente est terminée et avant la prochaine tâche en attente.

Les tâches envoyées à la connexion Direct ne sont pas stockées sur le disque dur du Fiery X3eTY et ne peuvent pas être sélectionnées pour être réimprimées, déplacées ou supprimées. Ainsi, la connexion Direct fournit une certaine sécurité pour les fichiers confidentiels. Les tâches envoyées par la connexion Direct *apparaissent* dans le journal des tâches, à des fins de comptabilisation.

**REMARQUE :** Pour télécharger des polices de caractères sur le Fiery X3eTY, vous devez publier la connexion Direct.

### WebTools

Le Fiery X3eTY prend en charge l'accès Internet ou intranet via les WebTools sur les ordinateurs Windows et Mac OS. Pour activer l'utilisation des WebTools, voir « [Configuration des WebTools](#) », à la page 73.

### Accueil

Accueil fournit des informations actualisées sur les tâches en cours de traitement et d'impression sur le Fiery X3eTY. Vous n'avez pas besoin de mot de passe pour l'utiliser. Pour plus d'informations, voir [Utilitaires](#).

### Téléchargements

Téléchargements permet aux utilisateurs de télécharger les programmes d'installation des pilotes d'imprimante et d'autres logiciels directement depuis le Fiery X3eTY. Vous n'avez pas besoin de mot de passe pour l'utiliser. Pour plus d'informations, voir [Impression sous Windows](#), [Impression sous Mac OS](#) et [Utilitaires](#).

### Docs

Docs permet aux utilisateurs d'accéder aux tâches dans leurs boîtes aux lettres sur le Fiery X3eTY, de les gérer et de les modifier, et de les soumettre au Fiery X3eTY. Pour plus d'informations, voir le menu d'aide de Docs.

### Configure

Configure permet de visualiser et de modifier les options du Fiery X3eTY depuis un ordinateur en réseau. Cette fonction nécessite le mot de passe Administrateur. Pour plus d'informations, voir [Configuration du Fiery X3eTY à partir d'un ordinateur en réseau](#).

## Fonctions de sécurité supplémentaires

Outre les fonctionnalités habituelles, telles que les mots de passe, ces fonctions vous aident à sécuriser votre Fiery X3eTY :

- Accès e-mail
- Adresses IP et ports
- Impression sécurisée

### Contrôle de l'accès e-mail au Fiery X3eTY

Comme les utilisateurs peuvent être autorisés à imprimer les fichiers envoyés au Fiery X3eTY en tant que pièce jointe d'un courrier électronique, le Fiery X3eTY n'accepte que les pièces jointes correctes (par exemple, des fichiers PostScript ou PDF). En général, les virus transmis par e-mail doivent être exécutés par le destinataire pour être activés. Les pièces jointes qui ne sont pas des fichiers corrects sont supprimées par le Fiery X3eTY. Parce que les fichiers de type .BAT, .VBS et .EXE sont susceptibles d'avoir une activité virale préjudiciable, le Fiery X3eTY ne traite pas ce type de fichiers. Le Fiery X3eTY ignore également les e-mails au format RTF (*Rich Text Format*) ou HTML (*Hypertext Markup Language*) et tout code JavaScript inclus.

Vous pouvez définir une liste d'adresses e-mail autorisées sur le Fiery X3eTY. Le Fiery X3eTY supprime tout e-mail provenant d'une adresse qui ne figure pas dans cette liste. Pour plus d'informations, voir [page 82](#).

### Restrictions liées aux adresses IP et aux ports

Pour limiter les connexions non autorisées au Fiery X3eTY, vous pouvez n'autoriser que les utilisateurs dont les adresses IP s'inscrivent dans une plage définie. Vous pouvez aussi fermer les ports inutiles afin de refuser les tentatives d'accès provenant du réseau. Les commandes ou tâches envoyées depuis des adresses IP ou les ports non autorisés sont ignorées par le Fiery X3eTY.

### Impression sécurisée

Cette option permet l'impression de fichiers confidentiels ou très sensibles. Un utilisateur qui imprime un fichier avec le pilote d'imprimante attribue un mot de passe à la tâche.

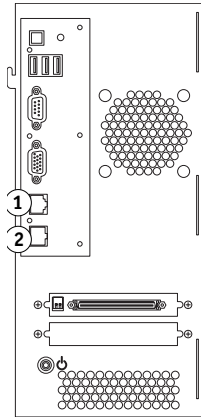
L'utilisateur doit alors saisir le mot de passe dans le copieur/imprimante pour imprimer la tâche. Pour plus d'informations, voir [Options d'impression](#).

## Connexion d'un câble réseau au Fiery X3eTY

Cette section illustre la face arrière du Fiery X3eTY et fournit les informations nécessaires pour la connexion du Fiery X3eTY au réseau.

### Vue arrière du Fiery X3eTY

- 1 Connecteur réseau
- 2 Connecteur du copieur/  
imprimante



### Connexion Ethernet

Le Fiery X3eTY prend en charge les connexions Ethernet avec un câble à paire torsadée non blindée (UTP) pour une utilisation avec les vitesses réseau suivantes :

- 10BaseT : Catégorie 3 ou supérieure
- 100BaseTX : Catégorie 5 ou supérieure (4 paires/8 fils, longueur courte)
- 1000BaseT : Catégorie 5e ou supérieure (4 paires/8 fils, longueur courte)

---

#### POUR SE CONNECTER AU RÉSEAU

- Connectez le câble réseau au connecteur réseau (RJ-45) approprié à l'arrière du Fiery X3eTY.

## A propos de la configuration

La configuration consiste à préparer le Fiery X3eTY à la communication avec d'autres périphériques et à la gestion des tâches d'impression. Effectuez la configuration à la première mise sous tension du Fiery X3eTY, après le chargement d'un nouveau logiciel système ou après chaque réinstallation du logiciel serveur. Une configuration initiale à l'aide des paramètres par défaut permet aux utilisateurs d'imprimer sur le Fiery X3eTY et d'utiliser les WebTools. Modifiez les options en fonction de votre réseau et de votre environnement utilisateur.

**REMARQUE :** Vous ne pouvez pas accéder aux fonctions de configuration à partir de la Command WorkStation, Macintosh Edition.

### Configuration à partir de l'afficheur tactile

Lors de la configuration initiale, vous devez utiliser l'afficheur tactile. Procédez au moins à la configuration du serveur, du réseau et de l'imprimante, dans cet ordre. Après cette configuration initiale, vous pouvez configurer les autres paramètres depuis l'afficheur tactile ([page 23](#)) ou un ordinateur en réseau ([page 65](#)). La plupart des options de configuration peuvent être définies par l'une de ces méthodes.

**REMARQUE :** Certains menus de configuration, notamment pour la couleur, sont uniquement disponibles à partir de l'afficheur tactile. Utilisez la méthode de configuration appropriée pour les options.

Si vous ne définissez pas les autres options de configuration, le Fiery X3eTY utilise les valeurs par défaut. Assurez-vous que les options sélectionnées correspondent aux conditions d'impression.

### Configuration à partir d'un ordinateur en réseau

#### Configuration distante

La configuration distante est la méthode que vous utilisez sur un ordinateur présent sur le réseau à partir du WebTool Configure ou de la Command WorkStation, Windows Edition.

## CONFIGURATION DU FIERY X3eTY À PARTIR DE L’AFFICHEUR TACTILE

La configuration est nécessaire lors de la première mise sous tension du Fiery X3eTY après le chargement d’un nouveau logiciel système. Lors de cette configuration initiale, vous (ou le technicien chargé de l’installation du logiciel) devez choisir la langue qui sera utilisée dans les menus et les messages de l’afficheur tactile du Fiery X3eTY. Si vous ne sélectionnez aucune option de configuration particulière, le Fiery X3eTY utilisera les réglages par défaut. Assurez-vous que les options sélectionnées correspondent aux conditions d’impression.

### Configuration du Fiery X3eTY à partir de l’afficheur tactile

La configuration effectuée à partir de l’afficheur tactile a pour effet de configurer le Fiery X3eTY pour lui permettre de communiquer avec d’autres périphériques et de gérer les tâches d’impression qui lui sont envoyées.

Les menus de configuration suivants sont proposés :

- Le menu de configuration du serveur permet de spécifier les options du système.
- Le menu de configuration du réseau permet d’indiquer tous les systèmes de réseau actifs qui transmettent des tâches au Fiery X3eTY.
- Le menu de configuration de l’imprimante permet d’indiquer la façon dont les tâches et les queues d’impression doivent être gérées.
- Le menu de configuration PS permet de spécifier les paramètres PostScript.
- Le menu de configuration PCL permet de spécifier les paramètres PCL.
- Le menu de configuration de la couleur permet de spécifier les paramètres couleur.
- Le menu de configuration du journal permet d’indiquer la façon dont le Fiery X3eTY doit gérer son journal des tâches imprimées.

L’option Changer mot de passe du menu de configuration permet de créer et de modifier le mot de passe Administrateur du Fiery X3eTY.

L’afficheur tactile situé à l’avant du copieur/imprimante vous permet de définir des options et de visualiser les informations concernant les tâches imprimées sur le Fiery X3eTY. Il comprend les éléments suivants :

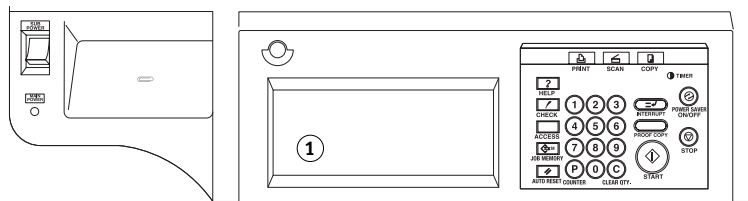
L’**afficheur tactile** présente les informations de statut et les options de configuration du Fiery X3eTY.

Les **touches Haut, Bas, Gauche et Droite** permettent de faire défiler les menus, les options et les réglages.

## Afficheur tactile

Utilisez l’afficheur tactile pour visualiser des informations de statut, imprimer des pages système et configurer l’impression. Bien que la plupart des éléments de l’afficheur tactile aient un équivalent dans la Command WorkStation, vous pouvez visualiser les fonctions en cours sur celui-ci si la Command WorkStation n’est pas connectée au Fiery X3eTY ou ne fonctionne pas.

### 1 Afficheur tactile



## Menu Fonctions

Le menu Fonctions fournit une grande partie des options existant sur la Command WorkStation. Il permet de sélectionner les commandes suivantes.

Imprimer pages	<p>Impression de pages système depuis le Fiery X3eTY. Vous pouvez imprimer les pages suivantes depuis le sous-menu affiché :</p> <p><b>Page de test PS/PCL :</b> La Page de test vous permet de vérifier que le Fiery X3eTY est correctement connecté au copieur/imprimante. Les paramètres de la Page de test comprennent éventuellement : le nom du serveur, les paramètres de couleur, le modèle d'imprimante et la date et l'heure d'impression.</p> <p><b>Configuration :</b> Imprime la page de configuration actuelle du serveur et du périphérique. Cette page comporte des informations générales relatives à la configuration matérielle et logicielle du Fiery X3eTY, les options actuelles des paramètres de configuration, des informations relatives au calibrage actuel et l'adresse IP du Fiery X3eTY.</p> <p><b>Journal des tâches :</b> Imprime un journal répertoriant les 55 dernières tâches.</p> <p><b>Menus :</b> Imprime les Menus pour obtenir un aperçu des écrans accessibles depuis l'afficheur tactile.</p> <p><b>Nuanciers :</b> Imprime des échantillons des couleurs RVB, CMJ et PANTONE disponibles sur le Fiery X3eTY.</p> <p><b>Liste des polices PS/PCL :</b> Imprime une liste de toutes les polices existant sur le disque dur du Fiery X3eTY.</p> <p><b>Journal E-mail :</b> Imprime un journal qui répertorie l'activité récente de la messagerie. Ce journal est utile à l'administrateur de réseau.</p> <p><b>Journal FTP :</b> Imprime un journal qui répertorie l'activité FTP récente. Ce journal est utile à l'administrateur de réseau.</p> <p><b>REMARQUE :</b> Pour imprimer un journal e-mail ou FTP, vous devez activer le service correspondant. Pour les services e-mail, voir <a href="#">page 53</a>. Pour l'impression FTP, voir <a href="#">page 56</a>.</p>
Serveur médias USB	Imprime un fichier depuis un périphérique USB vers l'une des connexions d'impression publiées ou vers une imprimante virtuelle.
Arrêter impression	Arrêt de la communication entre le Fiery X3eTY et le copieur/imprimante. Cette commande permet d'interrompre la tâche en cours sur le Fiery X3eTY et d'effectuer des copies ou d'imprimer en priorité une autre tâche sur le copieur/imprimante. Le traitement des tâches se poursuit sur le Fiery X3eTY. Une fois les copies terminées, sélectionnez Cont impression pour reprendre l'impression depuis le Fiery X3eTY.
Cont impression	Reprise de la communication entre le copieur/imprimante et le Fiery X3eTY après avoir sélectionné Arrêter impression.



Arrêter	<p>Arrêt correct de toutes les activités du Fiery X3eTY, puis redémarrage. Les options suivantes sont disponibles à partir du sous-menu qui s’affiche :</p> <p><b>Redémarrer serveur :</b> Réinitialise le logiciel serveur sans redémarrer entièrement le système. L’accès réseau au Fiery X3eTY est momentanément indisponible ; toutes les tâches en cours de traitement sont interrompues et risquent d’être perdues.</p> <p><b>Arrêter système :</b> Arrête correctement toutes les activités du Fiery X3eTY.</p> <p><b>Redémarrer système :</b> Arrête, puis redémarre le Fiery X3eTY.</p>
Configurer	Pour accéder au menu de configuration et modifier les paramètres de configuration.
Diagnostiquer	Cette fonction est réservée au S.A.V. Pour plus d’informations sur le diagnostic, contactez le S.A.V.
Alignement du bac	<p>Pour régler la position du texte et des images sur la page afin de les aligner correctement sur la feuille, de façon que les deux faces d’une feuille recto verso aient le même alignement.</p> <p>Pour plus d’informations, voir <a href="#">Utilitaires</a>.</p>
Calibrage	<p>Pour calibrer le Fiery X3eTY avec ColorCal. Pour plus d’informations, voir <a href="#">Impression couleur</a>. Si un mot de passe administrateur a été défini, vous devez le saisir pour accéder à la commande Calibrage.</p>

## Accès aux options de configuration

### POUR ACCÉDER À LA CONFIGURATION LORSQUE LE FIERY X3eTY EST AU REPOS

**1 Vérifiez que l’écran d’information de l’afficheur tactile affiche Au repos.**

S’il affiche Impression ou RIP, le Fiery X3eTY est en cours de traitement et vous devez attendre que le système ait fini et revienne au repos.

**2 Appuyez sur le bouton Utility (Utilitaire) du copieur/imprimante.**

**3 Sur l’afficheur tactile, appuyez sur Controller Detail (Détails du contrôleur).**

**4 Appuyez sur la touche Menu.**

**5 Faites défiler jusqu’à la ligne Configurer avec la touche Bas et sélectionner cette ligne.**

Quelques secondes sont nécessaires au Fiery X3eTY pour accéder aux menus de configuration.

**6 Dans la fenêtre de configuration principale, appuyez sur le bouton correspondant au type de configuration souhaité.**

Utilisez la touche Bas pour afficher les autres écrans du menu principal de configuration.

**7 Procédez à la configuration du serveur, du réseau et de l’imprimante, dans cet ordre.**

Ceci est le minimum requis pour la configuration initiale. Vous pouvez configurer les autres paramètres plus tard, à partir de l’afficheur tactile ou d’un ordinateur Windows.

**8 Modifiez le mot de passe Administrateur pour empêcher toute modification non autorisée de la configuration.**

Pour plus d’informations, voir [page 76](#).

## **A propos de l’interface de configuration de l’afficheur tactile**

Lorsque vous procédez à la configuration à partir de l’afficheur tactile, vous pouvez sélectionner un menu après l’autre et saisir les paramètres concernant votre Fiery X3eTY, votre réseau et votre environnement d’impression.

Dans chaque écran, la dernière ligne de l’afficheur indique le nom du menu de configuration en cours.

Lorsque vous effectuez une opération à partir de l’afficheur tactile du Fiery X3eTY et que celui-ci vous demande d’entrer le mot de passe Administrateur, vous devez le taper rapidement. Dans le cas contraire, l’afficheur tactile affiche Au repos et vous devez recommencer.

La plupart des menus apparaissent dans l’arborescence Menus que vous pouvez imprimer à partir de l’afficheur tactile.

---

### **POUR IMPRIMER LES MENUS**

- 1 Appuyez sur le bouton Print (Imprimer) du copieur/imprimante.**
- 2 Sur l’afficheur tactile, appuyez sur le bouton Menu/Esc (Menu/Echap).**
- 3 Faites défiler le menu avec les touches fléchées pour accéder à l’option Imprimer pages et appuyez sur OK.**
- 4 Faites défiler les options jusqu’à Menus et appuyez sur OK.**

## Types d’écrans de configuration

Il existe deux types d’options de configuration :

**Les options à choix multiples** Dans ce cas, vous pouvez choisir une touche sur l’afficheur (par exemple, Oui ou Non, ou choisir un paramètre dans une liste). La valeur actuellement sélectionnée apparaît en surbrillance. Appuyez sur la touche correspondant à l’option souhaitée sur l’afficheur tactile.

Si la liste des options occupe plus d’un écran, servez-vous des touches Haut/Bas pour les faire défiler puis sélectionnez l’option voulue. Effectuez les sélections voulues pour les différentes options et enregistrez les modifications lorsqu’on vous y invite, en appuyant sur le bouton approprié.

**Les options d’entrée de données** Avec ces options, vous devez spécifier des informations relatives à votre site : le nom de l’imprimante ou l’adresse IP, par exemple. Utilisez le clavier de l’afficheur pour saisir des informations.

Quand vous avez saisi tous les paramètres, vous devez les enregistrer. Un message vous rappelle généralement de le faire. Si vous sélectionnez Oui, vos paramètres remplacent les précédents. Si vous sélectionnez Non, les paramètres précédents sont maintenus. Si besoin est, le Fiery X3eTY redémarre lorsque vous quittez le menu de configuration.

## Options de configuration du serveur

Le menu de configuration du serveur vous permet de définir les informations système relatives au Fiery X3eTY et à tous les utilisateurs. Pour accéder au menu, suivez la procédure décrite à la [page 25](#).

Quand vous sélectionnez Config serveur, les options apparaissent dans l’ordre décrit ci-dessous. Le cas échéant, les valeurs par défaut sont indiquées entre crochets. Les termes en italique signifient qu’une valeur spécifique au produit ou au site est affichée.

### Nom du serveur

#### *Nom du serveur par défaut*

Saisissez un nom pour le Fiery X3eTY (15 caractères au maximum). C’est ce nom qui apparaîtra dans le Sélecteur sur un réseau AppleTalk. En cas de modification du nom du serveur à l’aide de cette option, le changement concerne également le nom du serveur pour l’impression Windows ([page 51](#)).

**REMARQUE :** N’utilisez pas le nom du périphérique (30C-KM ou 35C-KM) comme nom de serveur. De même, si vous disposez de plusieurs Fiery X3eTY, ne leur donnez pas le même nom.

### Fuseau horaire

Sélectionnez le fuseau horaire approprié à partir de la liste des fuseaux pris en charge.

### Date système

Entrez la date système correcte dans le format standard que vous utilisez. La date est utilisée dans le journal des tâches.

### Heure système

Entrez l’heure système correcte. Il faut l’entrer au format HH:MM (heures:minutes), sur 24 heures. L’heure est utilisée dans le journal des tâches.

### Imprimer page de démarrage

#### Oui/Non [Non]

Indiquez si le Fiery X3eTY doit imprimer une page de démarrage à chaque redémarrage. Cette page fournit des informations sur le Fiery X3eTY, y compris le nom du serveur, la date et l’heure, la quantité de mémoire installée, les protocoles de réseau activés et les connexions publiées.

### Utiliser jeu de caractères

#### Macintosh/DOS/Windows [Windows]

Indiquez si vous voulez que l’afficheur tactile et la Command WorkStation utilisent le jeu de caractères Macintosh, DOS ou Windows pour afficher les noms des fichiers. Ce point est important si le nom du fichier comporte des caractères accentués ou composés (par exemple é ou æ).

Pour les réseaux comportant plusieurs plates-formes, choisissez l’option qui correspond le mieux aux caractères spéciaux que vous utilisez.

**Autoriser impression depuis  
Tous les utilisateurs/Utilisat. autorisés [Tous les utilisateurs]**

Indiquez s’il est nécessaire d’authentifier les utilisateurs pour leur permettre d’envoyer des tâches au Fiery X3eTY. Il s’agit du système d’authentification du Fiery X3eTY (différent de l’authentification du copieur/imprimante).

**Impr. sans compte et sans authentificat  
Désactiver/Activer [Désactiver]**

Indiquez si vous souhaitez activer l’impression en fonction d’un compte. Ceci concerne l’authentification du copieur/imprimante et l’impression en fonction d’un compte. Si vous désactivez cette option, tous les fichiers doivent comporter des informations utilisateur ou de compte valides. Si vous activez cette option, les tâches sans ces informations (telles que les pages système du Fiery X3eTY) peuvent être imprimées.

**REMARQUE :** L’authentification du Fiery X3eTY et celle du copieur/imprimante ne peuvent pas être activées simultanément.

**Activer queue Imprimé  
Oui/Non [Oui]**

Indiquez si vous souhaitez activer la queue Imprimé et sauvegarder les tâches les plus récentes (imprimées depuis la queue Impression) sur le disque dur du Fiery X3eTY. Les utilisateurs ayant un accès administrateur ou opérateur aux outils de gestion des tâches peuvent réimprimer des tâches à partir de la queue Imprimé sans les envoyer à nouveau au Fiery X3eTY. Si vous choisissez Non, les tâches sont supprimées du disque dur du Fiery X3eTY immédiatement après leur impression.

**Nbre de tâches à garder sur Imprimé  
1-99 [10]**

Cette option ne s’affiche que si la queue Imprimé est activée. Spécifiez le nombre de tâches à stocker dans la queue Imprimé. Ces tâches occupent de l’espace sur le disque dur du Fiery X3eTY. Si vous disposez de peu d’espace, diminuez le nombre de tâches à conserver.

**Effacer chaque numérisation  
Après 1 jour/Manuellement/Après 1 semaine [Après 1 jour]**

Indiquez comment vous souhaitez supprimer les données numérisées envoyées dans une boîte aux lettres sur le disque dur du Fiery X3eTY. Si vous sélectionnez Manuellement, ces données restent sur le disque dur jusqu’à ce que vous les supprimiez expressément ou jusqu’à l’effacement de toutes les numérisations par l’administrateur.

**Eff. num. maintenant  
Oui/Non [Non]**

Indiquez si vous souhaitez supprimer les numérisations maintenant.

**Prévisualiser pendant traitement****Oui/Non [Non]**

Indiquez si vous souhaitez un affichage en prévisualisation de chemin de fer dans la Command WorkStation lorsqu’une tâche est en cours de traitement. Si vous sélectionnez Oui, la prévisualisation en chemin de fer s’affiche toujours dans la section Traitement en cours du Moniteur d’activité.

**Effacement sécurisé****Oui/Non [Non]**

Sélectionnez Oui si vous souhaitez effacer de manière sécurisée les données stockées sur le disque dur du Fiery X3eTY à chaque fin d’impression.

**REMARQUE :** Cette fonction est disponible en option.

**Mode de fonctionnement****En exécution/Au repos [Au repos]**

Si vous activez Effacement sécurisé, indiquez quand les tâches doivent être effacées.

**Impr. auto méd. USB****Tout imprimé/Désactivé [Désactivé]**

Indiquez si vous souhaitez activer l’impression automatique à partir d’un périphérique USB. Les tâches sont alors imprimées dès la connexion du périphérique au Fiery X3eTY.

**Enregistrer modifications****Oui/Non [Oui]**

Choisissez Oui pour enregistrer tout changement effectué dans la configuration du serveur et Non pour revenir au menu principal de configuration sans prendre en compte les changements.

## Options de configuration du réseau

Le menu de configuration du réseau vous permet de configurer le Fiery X3eTY pour recevoir des tâches d’impression via les systèmes réseau utilisés sur votre site.

Dans le menu de configuration, sélectionnez Config réseau et spécifiez les adresses et les noms de réseau qui seront utilisés par les postes de travail, les serveurs et le Fiery X3eTY pour communiquer.

Le menu de configuration du réseau comprend trois sous-menus qui vous permettent de définir le type de port, le protocole et les services réseau. Il est impératif de réaliser la configuration de port et d’en activer au moins un.

Pour chaque élément activé, vous êtes invité à entrer les paramètres appropriés. Le cas échéant, les valeurs par défaut sont indiquées entre crochets.

Avant de procéder à la configuration du réseau, assurez-vous que le Fiery X3eTY est relié à un réseau actif. Il doit en effet interroger le réseau pour connaître les zones, les serveurs et les queues du serveur. Si vous configurez le réseau sans disposer d’une connexion opérationnelle, les paramètres par défaut utilisés ne seront peut-être pas adaptés à votre environnement d’impression.

Affichez et sélectionnez les options uniquement pour les systèmes réseau qui sont actuellement utilisés sur votre site. Si votre configuration réseau change, vous pouvez modifier les options du menu de configuration du réseau à tout moment.

Si le Fiery X3eTY est configuré pour accepter plusieurs protocoles, il sélectionne automatiquement le protocole approprié lorsqu’il reçoit une tâche à imprimer.

Le tableau ci-dessous présente les types de réseau disponibles et les options de configuration correspondantes.

Type de réseau ou de connexion	Configuration de port à utiliser	Configuration de protocole à utiliser	Configuration de service à utiliser
AppleTalk sur Ethernet	Configuration Ethernet	Configuration AppleTalk	L’impression via AppleTalk (PAP) est automatiquement activée
TCP/IP sur Ethernet	Configuration Ethernet	Configuration TCP/IP : configuration Ethernet	Voir « <a href="#">Options de configuration du service</a> », à la page 41, à l’exception de Config PServer.
IPX/SPX sur Ethernet	Configuration Ethernet	Configuration IPX/SPX	Configuration PServer (pour NDS, Bindery ou les deux)

## Options de configuration du port

Pour configurer le Fiery X3eTY, choisissez chaque type de port utilisé et saisissez les paramètres propres à ce port. Il est impératif de choisir au moins un type de port. Les configurations de réseau étant emboîtées, les noms des menus de niveau supérieur sont présentés dans la marge gauche pour chaque rubrique.

Config réseau  
Config port



### Config Ethernet

#### Activer Ethernet

Oui/Non [Oui]

Choisissez Oui en cas de connexion d’un câble Ethernet au Fiery X3eTY.

#### Vitesse Ethernet

Détection auto./1 Gb/s/100 Mb/s Duplex int./100 Mb/s Semi duplex/10 Mb/s Duplex int./10 Mb/s Semi duplex [Détection auto.]

Sélectionnez un paramètre approprié en fonction des réglages du réseau auquel le Fiery X3eTY est connecté. Choisissez Détection auto. si votre réseau est mixte ou si vous ne connaissez pas sa vitesse.

**REMARQUE :** Le paramètre 1 Gb/s (gigabit par seconde) est en duplex intégral.

### Options de configuration du port USB

Sélectionnez le paramètre approprié pour imprimer vers le port USB.

Config réseau  
Config port



### Configuration du port USB

#### Activer port USB

Oui/Non [Oui]

Sélectionnez Oui pour imprimer via le port USB. Vous pouvez relier un ordinateur Windows au port USB afin d’imprimer directement sur le Fiery X3eTY.

**REMARQUE :** Si vous activez le port USB, vous devez également sélectionner la connexion à utiliser pour l’impression USB (voir [page 63](#)).



## Options de configuration du protocole

Pour configurer le Fiery X3eTY, choisissez chaque protocole et saisissez les paramètres propres à ce protocole. Vous pouvez activer simultanément la communication AppleTalk, TCP/IP et IPX/SPX.

### Config AppleTalk

Config réseau



Config protocole



#### Activer AppleTalk

Oui/Non [Oui]

Choisissez Oui en cas de connexion d’un réseau AppleTalk au Fiery X3eTY. Ce paramètre permet au Fiery X3eTY de communiquer sur les réseaux AppleTalk.

#### Zone AppleTalk

##### Liste des zones

Le Fiery X3eTY recherche les zones AppleTalk sur votre segment de réseau. Faites défiler la liste pour choisir la zone AppleTalk dans laquelle vous souhaitez qu’apparaisse le Fiery X3eTY. Si votre segment n’a qu’une zone, le Fiery X3eTY lui est automatiquement affecté.

Le message « Zone AppleTalk introuvable » peut signifier que votre réseau ne dispose d’aucune zone ou que le câble réseau n’est pas connecté.

**Config IPv4 (TCP/IP)**

Config réseau  
Config protocole



Pour configurer le Fiery X3eTY pour TCP/IP, choisissez Config IPv4. Vous pouvez également choisir d’activer IPv6 (voir [page 39](#)).

Lorsque vous définissez une adresse IP, un masque de sous-réseau ou une adresse de passerelle pour le Fiery X3eTY pendant la configuration, vous pouvez faire en sorte que ce dernier obtienne ces adresses automatiquement depuis un serveur DHCP ou BOOTP. Mettez le Fiery X3eTY sous tension ou redémarrez-le et laissez-le atteindre le statut Au repos, assurez-vous que le serveur DHCP ou BOOTP fonctionne et procédez à la configuration du réseau.

**Configuration Ethernet (TCP/IP)**

Config réseau  
Config protocole  
Config IPv4

**Activer IPv4 pour Ethernet  
Oui/Non [Oui]**

Activez cette option si le Fiery X3eTY est connecté à un réseau TCP/IP par un câble Ethernet.

**REMARQUE :** Si vous utilisez TCP/IP pour imprimer depuis des postes de travail sous Windows, son activation vous permet également d’exécuter les utilitaires depuis ces postes avec les protocoles TCP/IP.

**Activer config IP automatique  
Oui/Non [Oui]**

Activez cette option pour permettre au Fiery X3eTY de rechercher son adresse IP Ethernet sur le réseau. Selon votre réseau et le protocole que vous sélectionnez à l’option suivante (DHCP ou BOOTP), l’adresse IP peut varier. Sélectionnez Non pour attribuer au Fiery X3eTY une adresse IP fixe.

En fonction de votre sélection, les options suivantes s’affichent.

**Si vous avez sélectionné Oui  
pour Activer config IP automatique**

**Sélect. protocole  
DHCP/BOOTP [DHCP]**

Sélectionnez le protocole que le Fiery X3eTY doit utiliser pour rechercher son adresse IP. Les protocoles DHCP et BOOTP laissent le Fiery X3eTY obtenir automatiquement son adresse IP Ethernet ainsi que le masque de sous-réseau.

En fonction du réseau, il se peut qu’une adresse différente soit attribuée au Fiery X3eTY après son redémarrage. Avec le protocole DHCP, il est possible qu’une adresse différente soit attribuée au Fiery X3eTY même s’il n’a pas redémarré. Assurez-vous que le réseau est déjà configuré correctement pour le protocole que vous avez choisi.

**REMARQUE :** L’option 81 DHCP n’est pas prise en charge.

**Adresse passerelle automatique  
Oui/Non [Oui]**

Indiquez si l’adresse de passerelle pour l’impression avec TCP/IP doit être attribuée automatiquement. Si vous choisissez Non, saisissez l’adresse de passerelle pour l’option suivante.

**Adresse passerelle  
[127.0.0.1]**

Si vous avez répondu Non pour l’option précédente, définissez l’adresse de passerelle pour l’impression avec TCP/IP sur votre réseau.

**Si vous avez sélectionné Non  
pour Activer config IP automatique**

**Adresse IP  
[127.0.0.1]**

Entrez l’adresse IP pour Ethernet du Fiery X3eTY. Contrairement à une adresse IP définie automatiquement, cette adresse IP reste inchangée si vous redémarrez le Fiery X3eTY. Vous devez remplacer l’adresse par défaut par une adresse valide pour votre réseau. Pour plus d’informations sur la façon de configurer l’impression avec TCP/IP, voir [page 13](#).

**Masque sous-réseau  
[255.255.255.0]**

Cette option permet de modifier le masque de sous-réseau pour imprimer avec TCP/IP sur Ethernet.

**REMARQUE :** Avant d’intervenir, vérifiez auprès de l’administrateur réseau la valeur du masque de sous-réseau.

**Adresse passerelle  
[127.0.0.1]**

Définissez l’adresse de passerelle pour l’impression avec TCP/IP sur votre réseau.

## Configuration DNS

Config réseau  
Config protocole  
Config IPv4



Vous pouvez configurer le Fiery X3eTY pour qu’il puisse accéder à un serveur DNS approprié. Avec un serveur DNS, lors de la connexion des utilitaires ou des WebTools au Fiery X3eTY à partir de postes de travail distants, seul le nom du serveur, plus facilement mémorisable qu’une adresse IP, est réclamé aux utilisateurs.

### Activer DNS

#### Oui/Non [Non]

Si vous disposez d’un serveur DNS connecté au réseau, activez cette option pour demander au Fiery X3eTY d’effectuer la correspondance entre un nom et une adresse IP.

### Rech. adresse DNS automatiquement

#### Oui/Non [Oui]

Cette option n’apparaît que si vous avez choisi Oui pour l’option Activer config IP automatique (page 34). Sélectionnez Oui pour rechercher l’adresse DNS automatiquement.

En fonction de votre sélection, les options suivantes s’affichent.

#### Si vous avez sélectionné Oui pour Rech. adresse DNS automatiquement

##### Nom d’hôte

Entrez le nom d’hôte DNS du Fiery X3eTY.

#### Si vous avez sélectionné Non pour Rech. adresse DNS automatiquement

##### Adresse IP serveur DNS primaire

Adresse IP  
[0.0.0.0]

Saisissez l’adresse IP du serveur DNS primaire.

##### Adresse IP serveur DNS secondaire

Adresse IP  
[0.0.0.0]

Spécifiez l’adresse IP du serveur DNS secondaire.

##### Nom de domaine

Entrez le nom de domaine DNS.

##### Nom d’hôte

Entrez le nom d’hôte DNS du Fiery X3eTY.

**REMARQUE :** Toute modification du nom d’hôte est répercutée sur le nom du serveur et sur celui du serveur d’impression Windows.

Config réseau  
Config protocole  
Config IPv4

### Config sécurité



Les options Filtrage IP permettent de contrôler l'accès au Fiery X3eTY en spécifiant les adresses IP qu'il peut accepter ou refuser. Cela permet de restreindre l'accès au Fiery X3eTY via votre réseau et garantit la sécurité du réseau dans votre environnement.

L'utilisation des options de configuration du port IP permet de fermer les ports inutiles et aide à rejeter les tentatives d'accès provenant du réseau.

### Configuration du filtrage IP

Par défaut, le Fiery X3eTY accepte toutes les adresses IP. Pour contrôler l'accès, vous pouvez définir une adresse IP ou une plage d'adresses IP.

**REMARQUE :** Les adresses IP 0.0.0.0 et 255.255.255.255 ne sont pas valables.

#### Activer filtre IP

Oui/Non [Non]

Choisissez Oui pour que le Fiery X3eTY affiche les paramètres suivants de filtrage IP.

#### Stratégie par défaut

Accepter/Refuser [Accepter]

Sélectionnez Accepter pour accepter les adresses IP qui ne sont pas celles spécifiées au moment de la configuration. Pour les refuser, sélectionnez Refuser.

#### Ajouter filtre

*Liste des filtres*

Le nombre d'entrées disponibles dans la liste des filtres s'affiche. Spécifiez l'adresse IP/la plage d'adresses IP. Aucune liste ne s'affiche si vous n'avez pas encore saisi d'adresse IP.

#### Supprimer filtre

*Liste des filtres*

Cette option permet de supprimer des adresses IP individuellement ou par plage.

#### Modifier filtre

*Liste des filtres*

Cette option permet de modifier les adresses IP autorisées, individuellement ou par plage.

**Type de filtre IP****Adresse IP/Liste IP [Adresse IP]**

Cette option permet d’entrer les adresses IP individuellement ou par plage. En fonction de votre sélection, les options suivantes s’affichent.

<b>Avec Adresse IP</b>	<b>Avec Plage IP</b>
Adresse IP 0.0.0.0-255.255.255.255 [0.0.0.0]	Début adresse IP 0.0.0.0-255.255.255.255 [0.0.0.0]
	Fin adresse IP 0.0.0.0-255.255.255.255 [0.0.0.0]
Spécifiez une adresse IP pour accepter ou rejeter individuellement les adresses IP.	Vous pouvez spécifier 16 plages d’adresses IP à accepter ou à rejeter.

**Stratégie de filtrage****Accepter/Refuser [Accepter]**

Sélectionnez la stratégie de filtrage pour les adresses IP ou la plage d’adresses IP qui viennent d’être ajoutées.

**Configuration du port IP**

Les ports non répertoriés dans les options de configuration suivantes sont fermés. Les protocoles pris en charge sont cités entre parenthèses après le numéro de port.

**Configurer ports IP****Oui/Non [Non]**

Sélectionnez Oui pour améliorer la sécurité du système. Passez ensuite aux réglages de ports IP.

**20-21 (FTP)****Activé/Désactivé [Activé]**

Sélectionnez Activé pour activer le port 20-21 (FTP) . Ce port doit être ouvert pour permettre l’impression FTP sur le Fiery X3eTY.

**80 (HTTP)****Activé/Désactivé [Activé]**

Sélectionnez Activer pour activer le port 80 (HTTP). (WebTools et impression IPP)

**123 (SNTP)****Activé/Désactivé [Activé]**

Sélectionnez Activé pour activer le port 123 (SNTP/NTP).

**137-139 (NetBIOS)****Activé/Désactivé [Activé]**

Sélectionnez Activé pour activer les ports 137-139 (NetBIOS). (Impression SMB)

**161-162 (SNMP)****Activé/Désactivé [Activé]**

Sélectionnez Activé pour activer les ports 161-162 (SNMP). (Command WorkStation)

**445 (SMB/IP)****Activé/Désactivé [Activé]**

Sélectionnez Activé pour activer le port 445 pour l'impression SMB sous Windows.

**515 (LPD/Outils Fiery)****Activé/Désactivé [Activé]**

Sélectionnez Activé pour activer le port 515 (LPD). (WebTools et impression LPD sous Windows)

**631 (IPP)****Activé/Désactivé [Activé]**

Sélectionnez Activer pour activer le port 631 (IPP). (Impression IPP sous Windows)

**9100-9103 (Port 9100)****Activé/Désactivé [Activé]**

Sélectionnez Activer pour activer les ports 9100-9103 (Port 9100). (Impression sur le port 9100 sous Windows 2000/Server 2003)

**Ports EFI****Activé/Désactivé [Activé]**

Sélectionnez Activé pour activer les ports EFI 8021-8022 et 9906. (Command WorkStation et fonction de communication bidirectionnelle du pilote d'imprimante)

**Configuration IPv6**

Config réseau



Config protocole

**Activer IPv6 pour Ethernet****Oui/Non [Non]**

Choisissez Oui pour permettre au Fiery X3eTY de récupérer une adresse IPv6 sur le réseau.

## Configuration IPX/SPX

Config réseau  
Config protocole



Pour spécifier les types de trame utilisés par le Fiery X3eTY avec les protocoles IPX/SPX, choisissez Config IPX/SPX dans le menu de configuration du protocole. Il est impératif de choisir au moins un type de trame, de manière à activer les protocoles IPX/SPX. Le Fiery X3eTY prend en charge les types de trame suivants pour IPX/SPX : Ethernet 802.2, Ethernet 802.3, Ethernet II et Ethernet SNAP.

Pour les protocoles autres que IPX/SPX, le type de trame est automatiquement activé et ne requiert aucune configuration, comme indiqué ci-dessous :

Protocole	Service d’impression	Type de trame activé automatiquement
AppleTalk	PAP ( <i>Printer Access Protocol</i> )	Ethernet SNAP
TCP/IP avec Ethernet	LPD ( <i>Line Printer Daemon</i> )	Ethernet II

## Sélect. types trame

### Activer type de trame auto pour IPX Oui/Non [Non]

Indiquez si le Fiery X3eTY doit essayer de se lier automatiquement à tous les types de trame disponibles. Le Fiery X3eTY effectue cette opération même si les types de trame ne sont pas tous adaptés. Pour connaître les types de trame ayant pu être liés, enregistrez vos modifications, quittez le menu Configuration, redémarrez le Fiery X3eTY et imprimez une page de configuration. La page de configuration n’indique qu’un seul des types de trame ayant pu être liés.

Si vous choisissez Non, vous pouvez sélectionner les types de trame manuellement. Vous devez sélectionner au moins un type de trame, de manière à activer les protocoles IPX/SPX.

Sélectionnez chaque type de trame utilisé sur votre réseau IPX/SPX. Un astérisque (\*) signale chaque type de trame sélectionné. Pour annuler une sélection, appuyez de nouveau sur la touche de sélection de ligne. Utilisez les touches Haut/Bas pour afficher d’autres types de trame. Le Fiery X3eTY se lie à chaque type de trame, à mesure que vous les sélectionnez.

## Suppr. types trame

### Supprimer tous les types de trame ? Oui/Non [Non]

Choisissez Oui pour supprimer tous les types de trame en une seule fois.



## Options de configuration du service

PServer est un programme du logiciel Fiery X3eTY qui peut servir toutes les files d'impression Novell affectées aux serveurs d'impression Novell que vous avez configurés pour l'impression sur le Fiery X3eTY. Lorsque vous choisissez Config PServer et que vous activez PServer, vous pouvez définir les NDS (services Annuaire de Novell), les services de bindery, ou les deux. Les services NDS sont utilisés avec NetWare. Les services de bindery sont utilisés avec NetWare en mode d'émulation de bindery.

### Options de configuration LPD

Config réseau ▶  
Config service ▶  
Config LPD ▶

#### Activer LPD Oui/Non [Oui]

Choisissez Oui pour activer l'impression lpd.

#### Queue LPD par défaut Queue Impression/Queue Attente [Queue Impression]

Sélectionnez la connexion par défaut pour l'impression LPD si elle n'est pas définie par l'utilisateur.

### Options de configuration PServer

Config réseau ▶  
Config service ▶  
Config PServer ▶

Si vous n'utilisez pas la configuration PServer, passez à la configuration des autres menus, en commençant par « [Options de configuration Windows](#) », à la page 50.

Avant de configurer les options PServer, vous devez activer les types de trame automatiquement ou au moins un type manuellement ([page 40](#)).

#### Activer PServer Oui/Non [Non]

Choisissez Oui en cas de connexion d'un réseau Novell au Fiery X3eTY.

Utilisez la configuration NDS si votre réseau utilise NetWare en mode natif. Utilisez la configuration de bindery si votre réseau utilise NetWare en mode d'émulation de bindery.

Si votre réseau utilise *à la fois* NDS et Bindery, configurez NDS en premier. Si vous effectuez la configuration NDS après la configuration de bindery, cette dernière est annulée.

**REMARQUE :** Si le réseau utilise à la fois NDS et Bindery, et s’il comprend des serveurs NetWare en mode d’émulation de bindery, le Fiery X3eTY ne peut pas servir les serveurs NDS et les serveurs en mode d’émulation de bindery sur la même arborescence NDS.

Config réseau  
Config service  
Config PServer



### Config NDS

Avant d’entrer les paramètres NDS, assurez-vous que le Fiery X3eTY est relié au réseau et qu’une arborescence d’annuaire NDS comportant une imprimante, un serveur d’impression et un ou plusieurs objets de file d’impression pour les tâches du Fiery X3eTY est déjà définie (voir [page 13](#)). Pour effectuer la configuration NDS, vous aurez peut-être besoin d’une autorisation afin de parcourir cette arborescence. Si l’accès au serveur d’impression est restreint, vous aurez besoin d’un mot de passe.

La configuration NDS a principalement pour but de spécifier l’objet serveur d’impression. Elle permet aussi d’indiquer l’emplacement des files d’impression du Fiery X3eTY.

**REMARQUE :** Les termes serveur NetWare, serveur Novell et serveur de fichiers IPX sont utilisés couramment et indifféremment pour désigner le serveur sur un réseau IPX fonctionnant avec le logiciel de réseau Novell NetWare.

#### Activer NDS

##### Oui/Non [Non]

Choisissez Oui si les serveurs NetWare que vous utiliserez pour imprimer sur le Fiery X3eTY fonctionnent avec NetWare en mode natif.

#### Choisir arborescence NDS

##### Liste des arborescences

Faites défiler la liste des arborescences NDS disponibles sur le Fiery X3eTY à l’aide des touches fléchées. Choisissez OK lorsque s’affiche l’arborescence contenant les objets imprimante, serveur d’impression et file d’impression que vous avez définis pour le Fiery X3eTY.

La nouvelle sélection d’arborescence NDS remplace automatiquement toute sélection antérieure. Si vous choisissez une autre arborescence NDS et qu’il existe des paramètres de bindery en cours, un message vous avertit qu’ils seront supprimés. Si vous poursuivez la configuration NDS, vous pourrez les remplacer ultérieurement. Si vous ne voulez pas poursuivre, quittez la configuration NDS en appuyant sur Annuler.

**Exploration arb. NDS requiert Login util ?****Oui/Non [Non]**

Choisissez Non si vous n’avez pas besoin de mot de passe pour parcourir l’arborescence. Rechercher l’objet Serveur d’impression NetWare dans l’arborescence NDS.

Choisissez Oui si les autorisations d’accès au réseau nécessitent de se connecter pour parcourir l’arborescence NDS et afficher l’objet serveur d’impression à sélectionner. Si vous choisissez Oui, vous êtes invité à afficher l’objet Login utilisateur.

**Rechercher objet Login util. dans arborescence NDS.**

Ce message s’affiche si vous avez choisi Oui pour l’option précédente. Choisissez OK et parcourez l’arborescence NDS comme décrit ci-dessous.

***Nom arborescence NDS******Liste des objets, « .. »***

La recherche de l’objet Login utilisateur commence par l’arborescence NDS que vous avez sélectionnée auparavant (grâce à l’option Choisir arborescence NDS). À l’aide des touches Haut/Bas, faites défiler la liste des objets sous la [Racine] ou utilisez le symbole de navigation « .. » pour monter d’un niveau à la fois.

Dans chaque écran qui suit, la ligne du haut représente l’endroit où vous vous trouvez. La deuxième ligne présente :

- Une liste d’objets situés directement sous votre emplacement
- Le symbole « .. », qui permet de monter au niveau directement supérieur

Lorsque vous avez sélectionné un objet, choisissez OK pour descendre dans l’arborescence ou « .. » pour monter. Lorsqu’un objet est sélectionné et que vous choisissez OK, il s’affiche sur la ligne du haut, et la deuxième ligne répertorie les objets qui sont situés au niveau directement inférieur.

Continuez à parcourir l’arborescence NDS jusqu’à l’affichage de l’objet Login utilisateur sur la deuxième ligne. Choisissez OK.

**Entrer mot de passe**

Entrez le mot de passe de login pour l’arborescence NDS, en saisissant les caractères à l’aide des touches Haut/Bas et en déplaçant le curseur à l’aide des touches Droite et Gauche. Sélectionnez OK.

**Rechercher serv imp dans l’arborescence NDS.**

Choisissez OK pour atteindre l’objet serveur d’impression dans l’arborescence NDS.

La recherche de l’objet serveur d’impression commence par l’arborescence NDS que vous avez sélectionnée auparavant (grâce à l’option Choisir arborescence NDS). Dans chaque écran qui suit, la ligne du haut représente l’endroit où vous vous trouvez. La deuxième ligne présente :

- Une liste d’objets situés directement sous votre emplacement
- Le symbole « .. », qui permet de monter au niveau directement supérieur

Lorsque vous avez sélectionné un objet, choisissez OK pour descendre dans l’arborescence ou « .. » pour monter. Lorsqu’un objet est sélectionné et que vous choisissez OK, il s’affiche sur la ligne du haut, et la deuxième ligne répertorie les objets qui sont situés au niveau directement inférieur.

Lorsque le serveur d’impression recherché est affiché sur la deuxième ligne, choisissez OK.

**Entrer mot de passe serveur impression**

Entrez le mot de passe du serveur d’impression, en saisissant les caractères à l’aide des touches Haut/Bas et en déplaçant le curseur à l’aide des touches Droite et Gauche. Sélectionnez OK. (Si aucun mot de passe n’est nécessaire, choisissez OK.)

**Serveur doit rechercher files dans :****Toute l’arboresc NDS/Sous-arbor spécifiée [Toute l’arboresc NDS]**

Par défaut, le Fiery X3eTY recherche les connexions d’impression du Fiery X3eTY dans toute l’arborescence NDS. Cette option vous permet de restreindre la recherche à une sous-arborescence (la racine de file d’impression) dans laquelle les connexions d’impression ont été définies pour le Fiery X3eTY. Cela rend la recherche plus efficace. Si l’arborescence est de taille limitée, choisissez Toute l’arboresc NDS. Pour restreindre la recherche et spécifier une sous-arborescence, choisissez Sous-arbor spécifiée.

Sélectionner Toute l’arboresc NDS vous renvoie au menu de configuration PServer. Passez à la configuration de bindery ([page 45](#)), définissez le délai d’interrogation ([page 50](#)) ou retournez au menu de configuration du service.

**Aller à la racine de la sous-arbor. file d'impr.**

Ce message s’affiche si vous avez sélectionné Sous-arbor spécifiée à l’option précédente. Choisissez OK pour parcourir l’arborescence NDS et atteindre la sous-arborescence de file d’impression.

La recherche de l’objet commence par l’arborescence NDS que vous avez sélectionnée auparavant (grâce à l’option Choisir arborescence NDS). Dans chaque écran qui suit, la ligne du haut représente l’endroit où vous vous trouvez. La deuxième ligne présente :

- Une liste d’objets situés directement sous votre emplacement
- Le symbole « .. », qui permet de monter au niveau directement supérieur
- Le symbole « . », qui permet de sélectionner l’objet en cours (affiché sur la ligne du haut) sans descendre dans l’arborescence

Lorsque vous avez sélectionné un objet, choisissez OK pour descendre dans l’arborescence ou « .. » pour monter. Lorsqu’un objet est sélectionné et que vous choisissez OK, il s’affiche sur la ligne du haut, et la deuxième ligne répertorie les objets qu’il contient.

Lorsque le conteneur des files d’impression apparaît sur la deuxième ligne, choisissez OK. Dans l’écran suivant, choisissez « . » puis OK pour sélectionner l’objet affiché sur la ligne du haut.

Lorsque le Fiery X3eTY affiche le nom du conteneur, choisissez OK pour retourner au menu de configuration PServer.

Passez à la configuration de bindery (page 45), définissez le délai d’interrogation (page 50) ou choisissez Done (Fin) pour retourner au menu de configuration du service à l’invite du système.

**Options de configuration de bindery**

Config réseau	▶
Config service	▶
Config PServer	▶
Config bindery	▶

**Config bindery**

Utilisez la configuration de bindery si vous avez déjà configuré un ou plusieurs serveurs de bindery (serveurs de fichiers utilisant NetWare en mode d’émulation de bindery) avec un serveur d’impression et une file d’impression pour les tâches envoyées au Fiery X3eTY. Avant d’entrer les paramètres de bindery, assurez-vous que le Fiery X3eTY est relié au réseau et que le serveur de fichiers NetWare fonctionne. Si l’accès Guest n’est pas pris en charge, vous aurez besoin d’un mot de passe utilisateur.

**REMARQUE :** Les termes serveur NetWare, serveur Novell et serveur de fichiers IPX sont utilisés couramment et indifféremment pour désigner le serveur sur un réseau IPX fonctionnant avec le logiciel de réseau Novell NetWare.

### Menu Config bindery

Etant donné que vous pouvez configurer plusieurs serveurs Novell pour la gestion des tâches d’impression envoyées au Fiery X3eTY, un menu supplémentaire est disponible à cet effet. Les options sont les suivantes :

- **Ajouter serveur-f** connecte un nouveau serveur de fichiers au Fiery X3eTY. Vous pouvez en définir huit au maximum. Lorsque vous avez terminé, retournez au menu de configuration de bindery, qui vous permet d’en connecter un autre.
- **Voir liste serveurs** affiche la liste des serveurs de fichiers déjà sélectionnés pour la communication avec le Fiery X3eTY.
- **Modifier connexion** permet de changer le serveur d’impression NetWare qui acheminera les tâches vers le Fiery X3eTY.
- **Supprimer serveur-f** permet de déconnecter le Fiery X3eTY d’un serveur de fichiers auquel il est connecté. A utiliser pour réduire le nombre de connexions au Fiery X3eTY ou bien réaffecter la connexion à un autre serveur de fichiers NetWare.

**REMARQUE :** Si vous changez d’avis à propos d’une option de menu sélectionnée, utilisez la touche Menu pour quitter et retourner au menu de configuration principal de bindery. Pour annuler toutes les modifications, sélectionnez Quitter config rés. et sélectionnez Non pour l’option Enregistrer modifications.

Config réseau ▶  
Config service ▶  
Config PServer ▶  
Config bindery ▶

### Ajouter serveur-f

Cette option vous propose deux méthodes pour ajouter un serveur de fichiers Novell NetWare.

**Choisir serveur-f****Depuis la liste/Rechercher par nom [Depuis la liste]**

Vous pouvez sélectionner le serveur de fichiers Novell depuis une liste déroulante ou en effectuant une recherche sur le nom.

Choisissez Depuis la liste si votre réseau contient peu de serveurs de fichiers.

Choisissez Rechercher par nom si le nombre de serveurs présents dans la liste est trop important et rend la recherche peu pratique.

Si vous avez sélectionné **Depuis la liste** :

**Ajouter serveur****Liste de tous les serveurs**

Le Fiery X3eTY peut obtenir une liste des serveurs de fichiers NetWare en interrogeant le réseau IPX. Utilisez les touches Haut/Bas pour en sélectionner un. Choisissez celui sur lequel vous avez configuré un serveur d'impression et une file d'impression pour gérer les tâches du Fiery X3eTY.

Si vous avez sélectionné **Rechercher par nom** :

**Entrer 1ères lettres du nom du serveur**

Utilisez les touches Haut/Bas pour saisir les premières lettres du nom du serveur de fichiers que vous souhaitez utiliser et appuyez sur OK.

**Ajouter serveur****Liste des serveurs répondant aux critères**

Cet écran s’affiche si vous avez saisi des lettres pour la recherche. Faites défiler les serveurs afin de sélectionner celui que vous désirez.

Lorsque vous avez choisi un serveur de fichiers, le Fiery X3eTY tente de se connecter en tant que guest (invité), sans mot de passe. S’il réussit, il passe directement à l’option Serveur d'impression NetWare.

Si vous essayez d’ajouter un serveur de fichiers, mais que toutes les connexions du Fiery X3eTY sont en cours d’utilisation, un message vous invite à supprimer un serveur de fichiers (voir « [Supprimer serveur-f](#) », à la page 49).

**Login serveur de fichiers****admin/supervisor/Entrer nom login [supervisor]**

Cette option apparaît uniquement si le login nécessite un mot de passe ou s’il n’y a pas de compte « guest » (invité) ou si l’accès au compte « guest » est restreint. Choisissez Entrer nom login pour saisir vos propres nom et mot de passe de login ou pour vous connecter en tant que « guest ». Choisissez admin ou supervisor si vous en avez les droits.

**Entrez votre nom de login  
[guest]**

Cette option ne s’affiche que si vous avez sélectionné Entrer nom login pour Login serveur de fichiers. Entrez votre nom de login ou sélectionnez guest.

**Mot de passe serveur de fichiers**

Entrez le mot de passe du serveur de fichiers NetWare.

**Serveur d'impression NetWare*****Serveur impression***

Entrez le nom du serveur d'impression que vous avez configuré avec l'utilitaire PCONSOLE de NetWare. Ce serveur d'impression achemine les tâches d'impression vers le Fiery X3eTY depuis les ordinateurs sur réseau IPX.

**Mot de passe serveur d'impression**

Cette option n'apparaît que si votre serveur d'impression NetWare est configuré pour la connexion avec un mot de passe. Entrez votre mot de passe de serveur d'impression.

Choisissez une nouvelle fois l'option Ajouter serveur, et cela jusqu'à ce que vous ayez connecté chaque serveur de fichiers NetWare configuré pour l'impression sur le Fiery X3eTY. Lorsque tous les serveurs de fichiers IPX de votre site ont été ajoutés, choisissez Quitter cfg bind.

Config réseau  
 Config service  
 Config PServer  
 Config bindery

**Voir liste serveurs*****Serveurs connectés***

Cette option vous permet de voir la liste des serveurs de fichiers actuellement connectés au Fiery X3eTY, c'est-à-dire les serveurs ajoutés dans la configuration de bindery. Un message vous avertit s'il n'y en a aucun. Si vous choisissez OK, vous revenez au menu de configuration de bindery.

**Modifier connexion**

Sur chaque serveur de fichiers NetWare connecté, vous avez défini un serveur d'impression pour gérer les tâches d'impression du Fiery X3eTY. Sélectionnez cette option pour changer le serveur d'impression assigné au Fiery X3eTY.

**Choisir serveur-f*****Nom du serveur de fichiers***

Dans la liste des serveurs de fichiers NetWare connectés, choisissez celui pour lequel vous souhaitez changer le serveur d'impression.



**Serveur d'impression NetWare****Liste des serveurs d'impression sur le serveur de fichiers sélectionné**

Choisissez le nom du serveur d'impression que vous souhaitez utiliser. C'est le serveur d'impression qui acheminera les tâches d'impression vers le FierY X3eTY depuis les ordinateurs sur réseau IPX.

Si vous ne souhaitez rien modifier, appuyez sur la touche Menu pour revenir au menu Config bindery.

**Mot de passe serveur d'impression**

Cette option n'apparaît que si votre serveur d'impression NetWare est protégé par un mot de passe. Entrez votre mot de passe de serveur d'impression.

Le menu de configuration de bindery s'affiche à nouveau. Vous pouvez modifier d'autres connexions, sélectionner une autre option de configuration de bindery ou choisir Quitter cfg bind.

Config réseau  
Config service  
Config PServer  
Config bindery

**Supprimer serveur-f****Retirer support pour****Nom du serveur de fichiers**

Cette option vous permet de sélectionner un serveur de fichiers NetWare dans une liste de serveurs connectés et de le déconnecter. Un message vous signale que vous avez enlevé la connexion et vous revenez au menu de configuration de bindery. Si vous changez d'avis et ne souhaitez plus supprimer de serveurs de fichiers, appuyez sur Annuler.

Vous pouvez choisir une autre option de configuration de bindery (telle que l'ajout d'un autre serveur de fichiers) ou choisir Done (Fin) et passer à la définition du délai d'interrogation.

Config réseau  
Config service  
Config PServer  
Config bindery

**Quitter cfg bind.**

Cliquez sur Done (Fin) pour quitter la configuration de bindery après avoir visualisé la liste des serveurs de fichiers IPX, enlevé un serveur de fichiers de la liste ou connecté tous les serveurs de fichiers NetWare configurés. En quittant la configuration de bindery, vous revenez au menu de configuration PServer.

### Options de Délai interrogation

Config réseau  
Config service  
Config PServer



### Délai d’interrogation

Que vous utilisiez des services NDS ou Bindery, vous pouvez définir le délai d’interrogation dans le menu principal de configuration PServer. Si vous ne le redéfinissez pas, la valeur par défaut de 15 secondes est utilisée.

### Délai interrogation serveur NetWare (s) 1–3600 [15]

Spécifiez, en secondes, le délai d’interrogation qu’utilise le Fiery X3eTY pour communiquer avec le serveur d’impression Novell afin de déterminer si des tâches d’impression sont en attente.

**REMARQUE :** Si vous sélectionnez un délai court, le trafic réseau augmente. Cela peut ralentir les autres tâches du réseau.

### Options de configuration Windows

Config réseau  
Config service  
Config Windows



Les caractères suivants sont autorisés dans les champs textuels lors de la configuration des services d’impression Windows : majuscules, chiffres, espace et les caractères

- \_ . ~ ! @ # \$ % ^ & ( ) { } \ ' ,

### Activer impression Windows Oui/Non [Non]

Vous activez ainsi le protocole SMB (*Server Message Block*), qui est le protocole Windows intégré de partage de fichier et d’imprimante. L’activation de SMB permet au Fiery X3eTY d’être répertorié sur le réseau afin que les clients Windows puissent imprimer sur une connexion d’impression donnée (Attente, Impression ou Direct) du Fiery X3eTY, sans autre logiciel de réseau. Pour plus d’informations sur la configuration d’un ordinateur Windows pour l’impression, voir [Impression sous Windows](#) et la documentation qui accompagne votre système Windows. L’impression Windows s’exécute sous TCP/IP et ce dernier doit être activé sur le Fiery X3eTY et sur tous les postes de travail qui font appel à l’impression Windows.

**Utiliser config automatique****Oui/Non [Non]**

Cette option apparaît si vous avez activé la configuration IP automatique pour obtenir automatiquement l’adresse IP du Fiery X3eTY (voir [page 34](#)).

Sélectionnez Oui pour que le Fiery X3eTY utilise un serveur de noms WINS et obtienne automatiquement son adresse IP. Faites votre choix, puis passez à l’option Pilotes Pointer-impr.

Sélectionnez Non pour passer à l’option Utiliser nom serveur WINS permettant de spécifier l’utilisation d’un serveur de noms WINS, puis à l’option Adresse IP serveur WINS pour spécifier l’adresse IP.

**Utiliser nom serveur WINS****Oui/Non [Non]**

L’acheminement à partir de périphériques SMB est impossible via un routeur sans serveur de noms WINS. La configuration de ce serveur sort du cadre de ce document. Pour savoir si un serveur de noms est disponible, contactez votre administrateur réseau.

**Adresse IP serveur WINS****[127.0.0.1]**

Cette option n’apparaît que si vous avez choisi Oui pour l’option Utiliser nom serveur WINS. Modifiez l’adresse par défaut pour indiquer l’adresse IP correcte du serveur de noms WINS. Demandez à votre administrateur réseau de vous communiquer cette adresse.

**Pilote Pointer-impr****PS/PCL [PS]**

Sélectionnez le type de pilote à télécharger lors de la configuration d’une imprimante pour l’impression Windows.

**Nom du serveur*****Nom par défaut***

Ce nom est celui qui apparaîtra sur le réseau pour accéder au Fiery X3eTY via l’impression SMB. Le nom par défaut est celui qui a été attribué au serveur lors de sa configuration (voir [page 28](#)).

**Commentaires serveur**

Ces commentaires facultatifs peuvent contenir des informations concernant l’imprimante. Ces commentaires sont répertoriés dans les propriétés du Fiery X3eTY, dans Voisinage réseau, et peuvent comporter 15 caractères au maximum.

**Nom du domaine****Depuis la liste/Saisie manuelle [Depuis la liste]**

Cette option offre deux méthodes de spécification du groupe de travail ou du domaine dans lequel vous voulez faire apparaître le Fiery X3eTY. Une réinitialisation du Fiery X3eTY peut être nécessaire pour que les paramètres actuels s’affichent.

Si vous avez sélectionné **Depuis la liste** :

**Choisir le domaine****Liste des domaines**

Sélectionnez le groupe de travail ou le domaine dans la liste.

Si vous avez sélectionné **Saisie manuelle** :

**Groupe de travail ou domaine**

Entrez le nom du groupe de travail ou du domaine. Pour plus d’informations sur la saisie de texte ou d’autres caractères, voir « Types d’écrans de configuration », à la page 27.

**Config services Web**

- Config réseau ▶
- Config service ▶
- Config services Web ▶

**Activer services Web****Oui/Non [Oui]**

Activez Oui pour donner aux utilisateurs l’accès aux WebTools. Le protocole TCP/IP doit être activé sur le Fiery X3eTY et sur les ordinateurs des utilisateurs. Pour cela, chaque utilisateur doit disposer d’un navigateur Internet dans lequel Java est activé et d’une adresse IP ou d’un nom d’hôte DNS valide. Pour plus d’informations sur les navigateurs pris en charge et les conditions requises pour les ordinateurs, voir *Bienvenue*.

**Configuration IPP**

- Config réseau ▶
- Config service ▶
- Configuration IPP ▶

**Activer IPP****Oui/Non [Oui]**

Choisissez Oui pour activer l’impression via le protocole IPP (*Internet Printing Protocol*). Vous devez activer les services Web. Pour plus d’informations sur la configuration des ordinateurs pour l’impression via IPP, voir *Impression sous Windows*.

**Config port 9100**

Config réseau  
Config service  
Config port 9100

**Activer port 9100****Oui/Non [Oui]**

Cette option permet aux programmes d’application d’ouvrir une socket TCP/IP sur le Fiery X3eTY au niveau du port 9100 pour télécharger une tâche d’impression.

**Queue du port 9100****Direct/Queue Impression/Queue Attente [Queue Impression]**

Indiquez les connexions d’impression du Fiery X3eTY pour le téléchargement des tâches sur le port 9100. Seules les connexions d’impression que vous avez activées dans le menu de configuration de l’imprimante sont disponibles.

**Config E-mail**

Config réseau  
Config service  
Config E-mail

**Activer services E-mail****Oui/Non/Rétablir paramètres [Non]**

Cette option permet au Fiery X3eTY d’utiliser le courrier électronique ou le fax Internet comme moyen de communication pour diverses utilisations, y compris l’impression de fichiers PostScript, PDF ou TIFF, ou l’envoi de fichiers par e-mail ou fax Internet. Le Fiery X3eTY sert de messenger entre le copieur/imprimante et le destinataire du courrier électronique ou du fax Internet. Sélectionnez Rétablir paramètres pour restaurer les paramètres précédents.

**Activer impression via E-mail****Oui/Non [Non]**

Sélectionnez Oui pour activer l’impression via E-mail ainsi que pour imprimer un journal E-mail.

**Queue E-mail par défaut****Queue Impression/Queue Attente [Queue Impression]**

Sélectionnez la connexion par défaut pour l’impression des tâches e-mail si elle n’est pas définie par l’utilisateur.

**Serveur sortant**  
**[127.0.0.1]**

Saisissez le nom de l’adresse IP ou le nom DNS du serveur (SMTP) qui contrôle les courriers électroniques en sortie sur votre réseau.

**Serveur entrant**  
**[127.0.0.1]**

Saisissez le nom de l’adresse IP ou le nom DNS du serveur (POP3/IMAP) qui contrôle les courriers électroniques en entrée sur votre réseau.

**Type de serveur**  
**POP3/IMAP [POP3]**

Choisissez le type de serveur de courrier.

**Nom utilisateur E-mail Fiery**  
***votree-mail***

Saisissez le nom d’utilisateur du compte de messagerie du Fiery X3eTY en utilisant 78 caractères au maximum. Il s’agit généralement de la partie qui précède le symbole @ dans les adresses e-mail. Par exemple, dans l’adresse pat@test.com, pat correspond au nom d’utilisateur.

**Nom de domaine E-mail Fiery**  
***votre domaine.com***

Saisissez le nom du domaine dans lequel se trouve le compte de messagerie du Fiery X3eTY en utilisant 19 caractères au maximum. Il s’agit généralement de la partie qui suit le symbole @ dans les adresses e-mail. Par exemple, dans l’adresse pat@test.com, test.com correspond au nom du domaine.

**Nom de compte**  
***votrecompte***

Saisissez le nom de la boîte aux lettres spécifié sur le serveur de messagerie en utilisant 78 caractères au maximum. Le service de messagerie client identifie les e-mails envoyés au service E-mail du Fiery X3eTY à l’aide de ce nom de compte.

Ceci correspond au nom interne reconnu par votre réseau (qui n’est pas obligatoirement le nom défini comme Nom utilisateur). Utilisez les caractères suivants pour le nom de compte : 0-9 A-Z, ! # \$ % & ' \* + - / = ? ^ \_ ' { | } ~

**Mot de passe**

Saisissez le mot de passe du compte de messagerie en utilisant 16 caractères au maximum.

**Nom utilisateur Email admin.**  
***votree-mail***

Saisissez le nom d'utilisateur du compte de messagerie de l'administrateur en utilisant 78 caractères au maximum. Il s'agit généralement de la partie qui précède le symbole @ dans les adresses e-mail. Par exemple, dans l'adresse pat@test.com, pat correspond au nom d'utilisateur.

**Nom de domaine E-mail admin.**  
***votre domaine.com***

Saisissez le nom du domaine dans lequel l'administrateur dispose d'un compte en utilisant 19 caractères au maximum. Il s'agit généralement de la partie qui suit le symbole @ dans les adresses e-mail. Par exemple, dans l'adresse pat@test.com, test.com correspond au nom du domaine.

**Délai attente (en s)**  
**30–300 [60]**

Saisissez, en secondes, la durée de la tentative de connexion allouée au Fiery X3eTY pour se connecter à chaque serveur d'adresse de courrier électronique avant de déterminer que la connexion a échoué.

**Délai interrogation (en secondes)**  
**5–3600 [15]**

Si vous avez activé la vérification automatique des nouveaux messages dans l'option précédente, saisissez l'intervalle, en secondes, au bout duquel le Fiery X3eTY devra vérifier automatiquement l'arrivée de nouveaux messages.

**Taille max. pièce jointe**  
**0–15000 [1000]**

Spécifiez la taille maximale des fichiers, en kilo-octets, que le Fiery X3eTY peut envoyer en tant que pièces jointes (fichiers numérisés par exemple) Si le fichier est supérieur à cette taille, le Fiery X3eTY envoie un message contenant un lien avec l'emplacement du fichier sur le Fiery X3eTY.

**Configuration FTP**

- Config réseau ▶
- Config service ▶
- Configuration FTP ▶

Le menu Configuration FTP contient les options Numériser vers FTP et Impression FTP. L'option Numériser vers FTP permet d'effectuer des tâches de numérisation à partir du Fiery X3eTY vers un site FTP et d'imprimer un journal FTP.

Les options d'impression FTP permettent d'activer le Fiery X3eTY de façon à ce qu'il serve de serveur FTP.

**REMARQUE :** L'impression FTP est prise en charge sous Windows, Mac OS, UNIX, Linux et sous d'autres systèmes d'exploitation qui prennent en charge le protocole FTP. Le Fiery X3eTY peut servir de serveur FTP conformément à la norme RFC959, bien que toutes les fonctionnalités qui y sont décrites ne soient pas prises en charge.

### **Numériser vers FTP**

#### **Activer numérisation vers FTP Oui/Non [Non]**

L'option Numériser vers FTP permet d'effectuer des tâches de numérisation à partir du Fiery X3eTY vers un site FTP et d'imprimer un journal FTP.

Le proxy FTP pris en charge par le Fiery X3eTY utilise le type de connexion « nomutilisateur\_cible@nom\_système\_cible / nomutilisateur\_cible@adresse\_ip\_cible ». Il est possible que d'autres types de connexion ne fonctionnent pas correctement. Pour plus d'informations, contactez votre administrateur réseau.

### **Impression FTP**

#### **Activer impression FTP Oui/Non [Non]**

Choisissez Oui pour activer l'impression FTP sur le Fiery X3eTY.

#### **Mot de passe requis pour l'impression Oui/Non [Non]**

Sélectionnez Oui pour spécifier un mot de passe utilisateur pour l'impression FTP. À partir de l'afficheur tactile, vous pouvez entrer au maximum 31 caractères ASCII (sans espace). Ce paramètre est disponible lors de l'ajout d'un nouvel utilisateur pour l'impression FTP. Par défaut, aucun mot de passe n'est défini pour l'impression FTP. Pour des raisons de sécurité, il est recommandé d'en définir un.

#### **Temporisation (en s) 10-300 [30]**

Indiquez une valeur pour la temporisation. Une fois les sélections terminées, redémarrez le Fiery X3eTY pour que les nouveaux paramètres prennent effet. Pour confirmer les paramètres, imprimez une page de configuration.



## Configuration SNMP

Config réseau  
Config service  
Configuration SNMP

### Activer SNMP

Oui/Non [Oui]

Sélectionnez Oui pour activer SNMP. Cette option active la communication SNMP via une connexion IP.

### Nom de communauté en lecture SNMP, Nom de communauté en écriture SNMP [public]

Vous pouvez modifier le nom communautaire SNMP public, utilisé pour la lecture et l’écriture. Après toute modification, vous devez entrer le nouveau nom communautaire pour lire et écrire des informations en configuration distante. Jusqu’à 32 caractères ASCII, y compris les espaces, peuvent être utilisés pour le nom communautaire.

Bien que vous ne puissiez configurer ou modifier les options ci-dessous, les valeurs par défaut définies sont les suivantes :

### Niveau de sécurité [Moyen]

Le paramètre Moyen pour le Niveau de sécurité permet l’accès suivant :

Utilisateur	Accès	Avec le niveau d’accès Moyen
SNMP v1	Lecture	Oui
	Ecriture	Non
SNMP v3 Non sécurisé	Lecture	Oui
	Ecriture	Non
SNMP v3 Sécurisé	Lecture	Oui
	Ecriture	Oui

### Type d’authentif. [MD5]

Spécifiez le type d’authentification.

### Mot de passe d’authentification [chaîne générée aléatoirement]

Il s’agit du mot de passe pour la lecture des valeurs MIB associées au nom d’utilisateur sécurisé.

**Type confidentialité  
[DES]**

Il s’agit du type d’algorithme de cryptage.

**Mot passe confident.  
[chaîne générée aléatoirement]**

Il s’agit du mot de passe de confidentialité.

**Configuration LDAP**

Config réseau ▶  
Config service ▶  
Configuration LDAP ▶

Le FierY X3eTY prend en charge les serveurs LDAP suivants :

- Serveur Lotus Domino 5.0.6a ou ultérieur
- NetWare 5.x ou ultérieur
- Serveur Windows 2000/Server 2003 avec service Active Directory chargé

**Activer LDAP  
Oui/Non [Non]**

Sélectionnez Oui si vous voulez utiliser un serveur LDAP.

**Nom du serveur/Adresse IP**

Saisissez le nom ou l’adresse IP du serveur LDAP à utiliser.

**Communication sécurisée  
Aucun/TLS/SSL [Aucun]**

Choisissez la méthode de vérification de l’authentification. Choisissez TLS ou SSL pour l’authentification par certificat.

**Authentification requise  
Oui/Non [Non]**

Sélectionnez Oui si votre serveur LDAP nécessite une authentification. Si vous choisissez Oui, vous êtes invité à entrer le nom d’utilisateur, le mot de passe et le domaine pour l’authentification. Si vous sélectionnez Non, la méthode d’authentification est Anonyme.

Le Fiery X3eTY prend en charge les méthodes d’authentification suivantes :

- Anonyme (pour serveurs Lotus Domino, NetWare et Windows 2000/Server 2003)
- Simple (pour les serveurs Lotus Domino et NetWare)
- GSSAPI (pour serveurs Windows 2000/Server 2003)

Si vous utilisez GSSAPI, notez ce qui suit :

- Un serveur DNS prenant en charge la recherche DNS inversée doit être présent sur votre réseau.
- L’adresse IP du serveur LDAP et le nom de l’hôte doivent être enregistrés sur le serveur DNS.
- L’écart de temps entre le serveur LDAP et l’heure système du Fiery X3eTY (voir [page 28](#)) doit être inférieur ou égal à 5 minutes.

Pour plus d’informations, contactez votre administrateur réseau.

#### **Sélection de l’authentification** **Automatique/Simple/GSSAPI [Automatique]**

Choisissez le type d’authentification.

#### **Nom d’utilisateur**

Saisissez le nom d’utilisateur pour accéder au serveur LDAP. Cette information est utilisée si la méthode d’authentification est Simple ou GSSAPI.

#### **Mot de passe**

Saisissez le mot de passe pour accéder au serveur LDAP. Cette information est utilisée si la méthode d’authentification est Simple ou GSSAPI. Si vous utilisez l’authentification GSSAPI, le mot de passe est chiffré quand il est envoyé sur le réseau.

#### **Domaine**

Saisissez le nom du domaine du serveur LDAP. Cette information est utilisée si la méthode d’authentification est GSSAPI.

#### **Temporisation (en s)** **1-60 [15]**

Spécifiez la durée maximale pendant laquelle le Fiery X3eTY est autorisé à tenter de se connecter au serveur LDAP.

#### **Port** **1-65535 [389]**

Spécifiez le numéro de port pour les communications LDAP.

**Base de recherche**

Indiquez la base de recherche pour effectuer une recherche sur un serveur LDAP. Le Fiery X3eTY examine la zone du répertoire indiqué par la base de recherche.

**Config SNTP**

Indiquez le serveur SNTP utilisé en saisissant son adresse IP ou son nom DNS, ou en le sélectionnant dans une liste.

**Activer SNTP**

**Oui/Non [Non]**

Sélectionnez Oui pour utiliser la fonction de synchronisation du copieur/imprimante avec un serveur NTP/SNTP par le biais de SNTP. Si vous sélectionnez Non, définissez manuellement la date et l’heure système du Fiery X3eTY ([page 28](#)).

**Serveur de synchro.****Définir le serveur de synchronisation**

**Depuis la liste/Saisir le nom DNS/Saisir l’adresse IP [Depuis la liste]**

Choisissez la méthode d’identification du serveur de synchronisation.

**Liste serv synchro**

**Monde/Asie/Europe/Océanie/Amérique du Nord [Monde]**

Si vous choisissez Depuis la liste, sélectionnez la région dans laquelle se trouve le Fiery X3eTY. Le Fiery X3eTY est synchronisé avec un serveur de synchronisation adapté à cette région.

**Nom DNS serv synchro**

**Nom**

Saisissez le nom d’hôte du serveur NTP ou SNTP, en utilisant 255 caractères ASCII au maximum.

**Adresse IP serveur synchro.**

**[127.0.0.1]**

Entrez l’adresse IP du serveur NTP ou SNTP sur votre réseau.

**Intervalle d’interrogation**

**Toutes les 8 heures/Tous les jours/Toutes les semaines [Toutes les 8 heures]**

Spécifiez l’intervalle auquel le Fiery X3eTY effectue la synchronisation avec un serveur NTP ou SNTP.

**Configuration Proxy**

Si votre serveur FTP utilise un serveur proxy, entrez les informations appropriées dans les options suivantes.

**Activer Config Proxy****Oui/Non [Non]**

Sélectionnez Oui afin d’activer, pour des raisons de sécurité, les options de configuration du serveur Proxy ci-après. Dans le cas contraire, vous retournez au menu principal de configuration du réseau.

**Adresse IP serveur Proxy****127.0.0.1**

Entrez l’adresse IP du serveur Proxy sur votre réseau. Cette option n’apparaît que si vous avez choisi Oui pour l’option Activer Config Proxy.

**Numéro de port serveur Proxy****1-65535 [21]**

Entrez le numéro de port du serveur Proxy sur votre réseau. Cette option n’apparaît que si vous avez choisi Oui pour l’option Activer Config Proxy. Vous devez saisir ce numéro de port sur le Fiery X3eTY lors de l’envoi de tâches vers un site FTP sécurisé.

Le numéro de port est requis pour l’envoi de tâches à un serveur FTP. Lorsque vous modifiez le numéro de port pour l’envoi d’une tâche, vous devez saisir le numéro de port qui a été utilisé pour l’envoi de cette tâche.

**Temporisation (s) serveur Proxy****1-999 [30]**

Saisissez, en secondes, la durée de la tentative de connexion allouée au Fiery X3eTY pour se connecter à chaque serveur proxy avant de déterminer que la connexion a échoué. Cette option n’apparaît que si vous avez choisi Oui pour l’option Activer Config Proxy.

**Nom utilisateur serveur Proxy**

Entrez le nom d’utilisateur du serveur Proxy. Cette option n’apparaît que si vous avez choisi Oui pour l’option Activer Config Proxy.

**Mot de passe utilis. Serveur Proxy**

Entrez le mot de passe utilisateur du serveur Proxy. Cette option n’apparaît que si vous avez choisi Oui pour l’option Activer Config Proxy.

## Options de configuration de l’imprimante

Le menu de configuration de l’imprimante permet de configurer les connexions et le comportement d’un périphérique d’impression particulier. Pour plus d’informations sur les connexions d’impression du Fiery X3eTY, voir [page 17](#).

---

### POUR ACCÉDER AUX OPTIONS DE CONFIGURATION DE L’IMPRIMANTE

- 1 Dans le menu principal de configuration, choisissez **Config imprimante**.
- 2 Paramétrez les options en fonction de votre environnement d’impression.
- 3 Enregistrez les modifications quand vous avez terminé.

Dans la liste d’options qui suit, les valeurs par défaut, lorsqu’il y en a, sont indiquées entre crochets.

**REMARQUE :** Pour que les utilisateurs puissent accéder aux utilitaires et aux WebTools ou imprimer à partir du Fiery X3eTY via un réseau TCP/IP, vous devez publier au moins la queue Attente ou la queue Impression.

#### **Publier la connexion Direct**

##### **Oui/Non [Oui]**

Permet aux utilisateurs d’imprimer (ou de télécharger) des tâches sur le Fiery X3eTY sans les spouler. Les tâches imprimées sur la connexion Direct ne sont pas enregistrées dans la queue Imprimé.

Si vous comptez télécharger des polices sur le Fiery X3eTY, vous devez publier la connexion Direct.

#### **Publier la queue Impression**

##### **Oui/Non [Oui]**

Permet aux utilisateurs d’imprimer (ou de télécharger) des tâches sur la queue Impression. Les tâches imprimées sur la queue Impression sont spoulées sur le disque dur du Fiery X3eTY et imprimées dans l’ordre de réception. Seules les queues publiées dans le menu de configuration de l’imprimante sont disponibles pour les utilisateurs.

#### **Publier la queue Attente**

##### **Oui/Non [Oui]**

Permet aux utilisateurs d’imprimer (ou de télécharger) des tâches sur la queue Attente. Les tâches qui se trouvent dans la queue Attente ne peuvent être imprimées qu’en les copiant ou les déplaçant dans la queue Impression avec la Command WorkStation.

**Connexion USB****Direct/Queue Impression/Queue Attente [Queue Impression]**

Détermine l’endroit où envoyer les tâches imprimées sur le port USB. Seules les connexions d’impression que vous publiez sont affichées.

Cette option n’apparaît que si vous avez choisi Oui pour l’option Activer port USB. Si seule une connexion d’impression est publiée, cette option ne s’affiche pas et les tâches sur port USB s’impriment automatiquement sur cette connexion.

**Optimiser le PDF****Oui/Non [Oui]**

Indiquez si les images des fichiers PDF doivent être mises en cache afin d’éviter de traiter plusieurs fois la même image dans un fichier.

**Mode d’impression****Auto/PCL/PostScript [Auto]**

Permet à l’administrateur de définir le mode d’impression du copieur/imprimante. Si le mode d’impression est défini sur Auto, le type de tâches entrantes est automatiquement détecté et les tâches sont envoyées à l’interpréteur approprié.

Si vous sélectionnez PostScript, les tâches entrantes sont d’abord envoyées à l’interpréteur PostScript. Si la tâche n’est pas de type PostScript, elle est envoyée à l’autre interpréteur.

Si vous sélectionnez PCL, les tâches entrantes sont d’abord envoyées à l’interpréteur PCL. Si la tâche n’est pas de type PCL, elle est envoyée à l’autre interpréteur.

**Enregistrer modifications****Oui/Non [Oui]**

Choisissez Oui pour enregistrer tout changement effectué dans la configuration de l’imprimante, Non pour revenir au menu principal de configuration sans prendre en compte les changements.

## Options de configuration PostScript, PCL et couleur

Ces menus de configuration vous permettent de définir les valeurs par défaut pour le Fiery X3eTY. Il est possible de modifier la plupart des valeurs par défaut tâche par tâche. Toutefois, les utilisateurs imprimant à partir des lignes de commande UNIX ou DOS ne peuvent pas modifier ces valeurs dans leurs applications. Vous devez définir les valeurs par défaut au niveau du menu de configuration. Pour plus d’informations sur ces valeurs par défaut, voir « [Options de configuration PostScript, PCL et couleur](#) », à la page 68.

## Fonctions administratives du menu de configuration

Les dernières options du menu de configuration vous aident à gérer les tâches d’impression, mais ne sont pas nécessaires à l’impression.

Pour plus d’informations sur	Voir
Configuration du journal des tâches	<a href="#">page 77</a>
Modification du mot de passe	<a href="#">page 76</a>
Effacement du serveur	<a href="#">page 79</a>
Valeurs d’usine	<a href="#">page 80</a>



## CONFIGURATION DU FIERY X3eTY À PARTIR D'UN ORDINATEUR EN RÉSEAU

Après avoir effectué la configuration initiale depuis l'afficheur tactile, vous pouvez modifier la plupart des options de configuration depuis un ordinateur en réseau. Pour utiliser une application de configuration à partir d'un ordinateur en réseau, vous devez entrer le mot de passe administrateur du Fiery X3eTY. Quand vous avez terminé les modifications, voir « [Fin de la configuration](#) », à la page 67.

### Accès à la configuration depuis un ordinateur en réseau

Configurez le Fiery X3eTY comme suit :

**Configuration distante :** Effectuée depuis un ordinateur en réseau à l'aide du WebTool Configure ou de la Command WorkStation, Windows Edition.



Pour plus d'informations sur la plupart des options de configuration distante, voir l'aide de Configure.

**REMARQUE :** Certaines options de configuration ne sont pas accessibles en configuration à distance ; utilisez alors l'afficheur tactile du Fiery X3eTY.

### Configuration distante

Effectuez la configuration à distance depuis un ordinateur à l'aide du WebTool Configure ou de la Command WorkStation, Windows Edition. La configuration à distance n'est pas prise en charge par la Command WorkStation, Macintosh Edition.

---

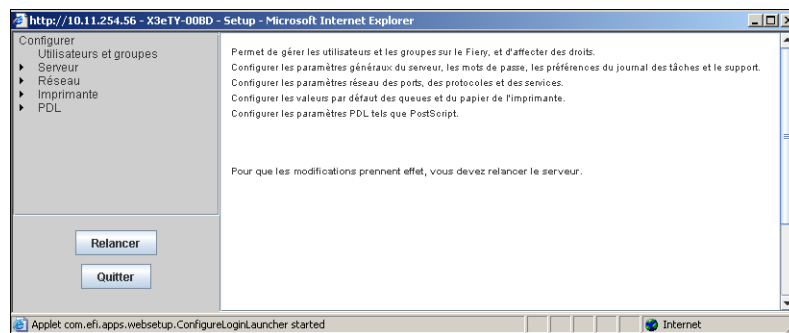
#### POUR ACCÉDER À CONFIGURE

- 1 Démarrez votre navigateur Internet et saisissez l'adresse IP du Fiery X3eTY.
- 2 Sélectionnez WebTools dans la page d'accueil PSWC.
- 3 Cliquez sur l'onglet Configurer de la page d'accueil du Fiery X3eTY.
- 4 Cliquez sur Démarrer Configure.
- 5 Ouvrez la session avec le mot de passe Administrateur.

**POUR ACCÉDER À LA CONFIGURATION À PARTIR DE LA COMMAND WORKSTATION, WINDOWS EDITION**

- 1 **Démarrez la Command WorkStation.**
- 2 **Ouvrez la session avec le mot de passe Administrateur.**
- 3 **Dans le menu Serveur, sélectionnez Configurer.**

Quelle que soit la méthode de configuration distante choisie, la boîte de dialogue ci-dessous s'affiche.



**REMARQUE :** L'interface de configuration à distance de la Command WorkStation est identique à celle du WebTool Configure.



Pour plus d'informations sur la plupart des options de configuration à distance, voir l'aide de Configure.

## Documents natifs

La fonction Documents natifs dans la section Langage de description de page du WebTool Configure n'est pas décrite dans l'aide. Procédez comme suit :

La conversion de documents natifs permet la conversion et l'impression automatiques de fichiers Microsoft Office (Word, Powerpoint, et Excel). Lorsqu'un utilisateur envoie ces formats de fichier au Fiery X3eTY soit sous forme de pièce jointe à un e-mail, soit à l'aide de la fonction Serveur de médias USB, le Fiery X3eTY les envoie au serveur PrintMe pour les convertir en fichiers PostScript. Ceux-ci sont ensuite imprimés sur le Fiery X3eTY.

**Activer la conversion de documents natifs à l'aide de PrintMe :** Lorsque vous sélectionnez cette option, la connexion au serveur PrintMe est initialisée. Pour utiliser cette option, vous devez activer DNS ([page 36](#)).

**Envoyer les mises à jour de licences à l'adresse e-mail de l'administrateur du Fiery :** Si les mises à jour des licences PrintMe changent, un e-mail est envoyé à l'administrateur.

## Fin de la configuration

Une fois les options de configuration définies, cliquez sur OK et fermez la boîte de dialogue de configuration. Vous êtes invité à redémarrer le Fiery X3eTY pour que les nouveaux paramètres prennent effet. Vous pouvez redémarrer immédiatement ou plus tard. Si la Command WorkStation fonctionne, la connexion au Fiery X3eTY s'interrompt et vous devez vous reconnecter après le redémarrage du Fiery X3eTY.

## OPTIONS DE CONFIGURATION

Ce chapitre décrit les paramètres par défaut qu'il est possible de définir pour les options de configuration PS (PostScript), PCL et couleur. Toutes les options ne sont pas disponibles, selon l'application de configuration utilisée. Pour plus d'informations sur ces options, voir *Options d'impression*.

### Options de configuration PostScript, PCL et couleur

Pour connaître les paramètres par défaut définis lors de la configuration, imprimez une page de configuration à partir de la Command WorkStation.

Option	Paramètres (paramètre par défaut souligné)	Description
Accentuation des contours	<u>Oui</u> , Non	Indiquez si vous souhaitez activer ou désactiver le bit drapeau.  Sélectionnez Oui pour accentuer la netteté des bords d'un texte tramé/gris et des images vectorielles. Des effets de halo peuvent se produire en cas d'interférence entre points lorsque vous imprimez certains types d'images. Dans un tel cas, sélectionnez Non: le bord du texte noir/à haute densité et des images vectorielles reste net.  Cette option n'est pas prise en charge en mode PCL.
Adapter au format	Oui, <u>Non</u>	Cette option permet de spécifier si le format d'un document doit être adapté au format papier sélectionné lorsque ces deux formats diffèrent. Lorsque cette option est désactivée, si le format d'un document est supérieur au format papier sélectionné, le document est tronqué au format papier à l'impression.
Ajouter CR LF	<u>Oui</u> , Non	Indiquez s'il faut ajouter un retour chariot à chaque retour à la ligne.
Convertir formats papier	<u>Non</u> , 8,5x11/11x17->A4/A3, A4/A3->8,5x11/11x17	Cette option permet de spécifier si vous voulez que les formats papier des documents soient automatiquement convertis aux formats spécifiés par défaut. Par exemple, si vous avez choisi 8,5x11/11x17->A4/A3, un document au format 8,5x11 sera automatiquement imprimé sur du papier A4.  Cette option est utilisée avec l'option Format papier par défaut. Par exemple, si vous avez choisi 8,5x11/11x17->A4/A3 dans l'option Convertir formats papier et US dans Format papier par défaut, les documents seront imprimés sur du papier A4/A3. Cela s'applique également aux pages système du Fiery X3eTY comme la page de démarrage, la page de test et le journal des tâches.

Option	Paramètres (paramètre par défaut souligné)	Description
Corps (points)	4,0-999,75 (la valeur par défaut est 12,00)	Lorsque la police PCL par défaut qui est spécifiée pour l'option Numéro de police correspond à une police vectorielle à pas variable, permet de spécifier le corps (la taille) de la police.
Correspondance tons directs	<u>Oui</u> , Non	Lorsque cette option est activée, le Fiery X3eTY utilise une table de consultation interne afin de trouver les correspondances optimales pour les couleurs PANTONE. Si elle est désactivée, les couleurs PANTONE sont imprimées à l'aide des valeurs CMJN définies dans les applications d'origine. Pour plus d'informations, voir <i>Impression couleur</i> .
Format papier pages système	US, Métrique (US pour les Etats-Unis, Métrique pour le reste du monde)	Indiquez le format papier sur lequel les pages système PCL vont être imprimées. Ces pages sont celles que vous imprimez à partir de l'afficheur tactile, comme la liste des polices PCL.
Format papier par défaut	US, Métrique (US pour les Etats-Unis, Métrique pour le reste du monde)	Cette option permet de spécifier si l'on souhaite imprimer par défaut sur des formats papier anglo-saxons (comme Lettre US, Légal US ou Tabloïd) ou métriques (comme A4 et A3). Si aucun format de page n'est spécifié dans un fichier PostScript, les tâches sont imprimées sur du papier au format Lettre US si vous avez choisi US ou A4 si vous avez sélectionné Métrique.
Imprimer jusqu'à l'erreur PS	Oui, <u>Non</u>	Cette option permet de spécifier si le Fiery X3eTY doit imprimer ou non la partie de la tâche pouvant l'être lorsqu'il rencontre une erreur PostScript. Choisissez Oui pour imprimer la partie traitée avant que l'erreur ne se produise et Non pour annuler l'impression en cas d'erreur. Sélectionnez Non, à moins que vous ne rencontriez des problèmes d'impression.
Imprimer les gris avec le noir uniquement (CMJN)	Non, Texte/Graphiques, <u>Texte/Graphiques/Images</u>	Imprime les gris d'une tâche CMJN en noir uniquement. Vous devez spécifier les éléments de la tâche qui seront concernés par cette option.
Imprimer les gris avec le noir uniquement (RVB)	<u>Non</u> , Texte/Graphiques, Texte/Graphiques/Images	Imprime les gris d'une tâche RVB en noir uniquement. Vous devez spécifier les éléments de la tâche qui seront concernés par cette option.
Imprimer maquette	Oui, <u>Non</u>	Sélectionnez Oui pour imprimer une maquette FreeForm créée et imprimée sur le Fiery X3eTY. Une fois imprimée, la maquette est conservée sur le Fiery X3eTY, excepté si elle est supprimée ultérieurement. Sélectionnez Non uniquement pour traiter et mettre une maquette FreeForm en attente sur le Fiery X3eTY.
Jeu de symboles	ASCII, <u>Roman_8</u> , ECMA-94 L1, PC_8...	Choisissez le jeu de symboles PCL le mieux adapté aux besoins des utilisateurs imprimant sur le Fiery X3eTY.
Long. form. (lign.)	5-128 (la valeur par défaut est 60)	Permet de spécifier le nombre de lignes imprimées sur une page dans les tâches PCL.

Option	Paramètres (paramètre par défaut souligné)	Description
Méthode de simulation CMJN	Rapide, Complète (GCR source), <u>Complète (GCR sortie)</u>	La simulation Rapide suppose que les toners du copieur/imprimante correspondent aux encres de l'imprimeur et que les modifications n'affectent qu'une couleur à la fois (C, M, J ou N). La simulation Complète (GCR source) offre une meilleure souplesse de correspondance des toners et toutes les modifications interagissent pour assurer une meilleure balance des couleurs. La simulation Complète (GCR sortie) offre un épreuve précis en assurant la conversion colorimétrique des quatre plaques. Dans ce mode de simulation, la plaque noire (N) est mélangée aux plaques CMJ, puis séparée de nouveau en fonction du profil de sortie.
Mode couleur	<u>CMJN</u> , Niveaux de gris	Spécifiez si vous souhaitez imprimer les images en couleurs (CMJN) ou en niveaux de gris par défaut sur le Fiery X3eTY. CMJN permet une impression en quadri. Sélectionnez CMJN comme Mode couleur avant de calibrer le Fiery X3eTY. Niveaux de gris convertit toutes les couleurs en nuances de gris.
Numéro de police	<u>0</u> -999	Ce numéro désigne la police par défaut du Fiery X3eTY. Pour définir les numéros, imprimez la liste des polices PCL internes. Les polices standard sont répertoriées dans l'ordre. Cependant, leurs numéros ne sont pas affichés.
Orientation par défaut	<u>Portrait</u> , Paysage	Cette option PCL permet de déterminer si le texte ou l'image sera orienté le long du bord court (portrait) ou du bord long du papier (paysage).
Page de couverture	Oui, <u>Non</u>	Cette option permet d'imprimer une page de couverture (résumé concernant la tâche) à la fin de chaque impression. Si vous sélectionnez Oui, chaque tâche est suivie d'une page comprenant le nom de l'utilisateur, le nom du document, le nom du serveur, l'heure d'impression, le nombre de pages et le statut de la tâche. Si une erreur PostScript s'est produite et si l'option Imprimer jusqu'à erreur PS a été activée, la page de couverture indique le message d'erreur PostScript à la place du statut de la tâche.
Pas police (car/pce)	0.44-99.99 (la valeur par défaut est 10.00)	Lorsque la police PCL par défaut qui est spécifiée pour l'option Numéro de police correspond à une police vectorielle à pas fixe, permet de spécifier la largeur du pas. Celui-ci est mesuré en caractères par pouces, de sorte qu'un pas de 10 donne 10 caractères par pouce.

Option	Paramètres (paramètre par défaut souligné)	Description
Profil de simulation CMJN	SWOP-Coated (EFI), DIC (EFI), Euroscale (EFI), ISO Coated, Aucun (SWOP-Coated (EFI) pour l'Amérique du Nord, Euroscale (EFI) pour le reste du monde)	<p>La simulation CMJN permet une correction des couleurs pour simuler une impression sur une presse de labeur, en vue de pouvoir utiliser la sortie du Fiery X3eTY pour l'épreuve. La norme SWOP-Coated est utilisée aux Etats-Unis, la norme DIC au Japon et la norme Euroscale en Europe. Les simulations personnalisées sont définies et nommées par l'utilisateur. Les simulations fournies avec le Fiery X3eTY comportent la mention « EFI » à la suite de leur nom.</p> <p>Si les utilisateurs créent et chargent des simulations personnalisées sur le Fiery X3eTY à l'aide de ColorWise Pro Tools, elles apparaîtront également dans la liste des simulations. Une simulation personnalisée peut être sélectionnée comme simulation par défaut. Pour plus d'informations sur les simulations personnalisées, voir <a href="#">Impression couleur</a>.</p>
Profil de sortie	<i>Profil par défaut</i>	Cette option permet de spécifier le profil de sortie par défaut pour l'impression. Vous pouvez créer des profils supplémentaires et les télécharger sur le Fiery X3eTY, à l'aide de ColorWise Pro Tools.
Profil source RVB	<u>EFIRGB</u> , sRGB (PC), Apple Standard, Adobe RGB (1998), Aucun	La source RVB est l'espace couleur utilisé pour le contrôle de couleur pour la conversion entre l'affichage et la sortie imprimée. EFIRGB est basé sur les points de référence utilisés lors de la création du logiciel du Fiery X3eTY. sRGB est basé sur une valeur moyenne de nombreux moniteurs PC. La Norme Apple est le point de référence standard du logiciel Apple ColorSync.
Qualité de l'image	Optimale, <u>Normale</u>	Spécifiez un type de qualité d'image par défaut pour le Fiery X3eTY. Avec le paramètre Optimale, vous obtenez une meilleure qualité d'image mais les fichiers générés sont plus volumineux et le temps de traitement est plus important.
Remplacer avec police Courier	<u>Oui</u> , Non	Cette option permet de spécifier si la police Courier doit se substituer aux polices non disponibles lors du téléchargement des fichiers sur le Fiery X3eTY ou lors de l'impression d'un document pour lequel vous n'avez pas la police imprimante indiquée. Si vous choisissez Non, les tâches comportant des polices qui ne sont pas disponibles sur le disque dur du Fiery X3eTY ne seront pas imprimées et vous obtiendrez une erreur PostScript. Ce paramètre ne concerne pas les fichiers PDF. Le remplacement des polices se fait en effet automatiquement pour ces fichiers.

Option	Paramètres (paramètre par défaut souligné)	Description
Rendu des couleurs	Photo, <u>Présentation</u> , Colorimétrie absolu, Colorimétrie relatif	Le dictionnaire de rendu des couleurs (CRD) définit de quelle façon les couleurs sont converties de l'espace couleur RVB vers le CMJN du périphérique. L'option Photographique, destinée aux images, conserve l'équilibre relatif entre les couleurs pour préserver l'aspect général de l'image. L'option Présentation, destinée aux couleurs vives, produit une impression saturée, nécessaire pour la plupart des présentations d'entreprise, mais traite les photos de la même manière que le CRD Photographique. L'option Colorimétrie absolu offre la meilleure correspondance avec le périphérique CMJN simulé, y compris pour la couleur du papier en arrière-plan. L'option Colorimétrie relatif offre une bonne correspondance avec le périphérique CMJN simulé, quel que soit le support utilisé.
Séparation RVB	<u>Sortie</u> , Simulation	Cette option définit la manière dont le Fiery X3eTY traite les tâches RVB. Sélectionnez Sortie pour les tâches RVB imprimées sur le périphérique final. Sélectionnez Simulation pour simuler un périphérique de sortie autre que celui sur lequel vous imprimez.
Source de polices	<u>Police intégrée</u> , Police logicielle	Spécifiez la source de police PCL à activer.
Surimpression du noir	Non, <u>Texte</u> , Texte/Graphiques	<p>Si l'option Texte ou Texte/Graphiques est choisie, le texte ou le texte et les graphiques de la page sont surimprimés, c'est-à-dire combinés avec les couleurs du fond. La qualité de l'impression est améliorée, car aucune dégradation indésirable n'apparaît à la limite du texte ou du texte et des graphiques.</p> <p>Si cette option est désactivée, les zones de texte ou du texte et des graphiques et les zones de couleur (ici, cyan et magenta) sont juxtaposées : on a soit du toner cyan et magenta uniquement (en dehors du texte), soit du toner noir uniquement (à l'intérieur des caractères du texte).</p>
Texte et graphiques en noir	<u>Ordinaire</u> , Noir 100 % activé, Noir quadri activé	<p>Cette option permet d'optimiser le texte et les dessins au trait en noir. Elle réduit également la quantité de toner utilisée pour les documents comportant des pages couleur et des pages noir et blanc.</p> <p>Sélectionnez Noir 100 % activé pour imprimer le texte et les images noirs en noir monochrome, en utilisant uniquement du toner noir.</p> <p>Sélectionnez Noir quadri activé pour imprimer le texte et les images noirs avec un noir plus profond, en appliquant une fine couche de toner cyan sous le toner noir.</p> <p>Sélectionnez Normal pour imprimer le texte et les images noirs sous forme de noir quadri utilisant les toners C, M, J et N, avec un rendu PostScript normal.</p> <p>Pour plus d'informations, voir <i>Impression couleur</i>.</p>



## CONFIGURATION DES WEBTOOLS

Les WebTools vous permettent de gérer votre Fiery X3eTY à distance sur Internet ou sur votre intranet. Le Fiery X3eTY dispose de sa propre page d'accueil à partir de laquelle vous pouvez sélectionner le WebTool que vous voulez utiliser.

Pour plus d'informations sur l'utilisation des WebTools, voir [Utilitaires](#).

### Configuration du Fiery X3eTY et des clients pour les WebTools

Les WebTools permettent d'accéder à de nombreuses fonctions du Fiery X3eTY via Internet (ou intranet), et offrent une plus grande souplesse de gestion à distance. Une fois qu'ils ont été activés, vous pouvez y accéder à partir d'un ordinateur en réseau.

---

#### POUR CONFIGURER LES WEBTOOLS SUR LE FIERY X3eTY

- 1 Dans le menu de configuration du réseau du Fiery X3eTY, activez TCP/IP.
- 2 Définissez une adresse IP unique et valide pour le Fiery X3eTY, puis définissez le masque de sous-réseau et une adresse de passerelle (le cas échéant).
- 3 Dans le menu de configuration du réseau, activez les services Web.  
Pour utiliser les WebTools pour l'impression, effectuez ces étapes.
- 4 Activez l'option 515 (LPD/Outils Fiery) dans le menu de configuration du port.
- 5 Vérifiez que la queue Impression est publiée dans le menu de configuration de l'imprimante.

---

#### POUR CONFIGURER LES WEBTOOLS SUR UN ORDINATEUR

- 1 Activez le protocole réseau TCP/IP.
- 2 Définissez une adresse IP unique et valide pour le poste de travail, puis définissez le masque de sous-réseau et une adresse de passerelle, le cas échéant.
- 3 Installez un navigateur Internet prenant en charge le langage et les cadres Java.

Assurez-vous que Java est activé. Pour plus d'informations sur les navigateurs pris en charge et les contraintes des WebTools, voir [Bienvenue](#).

---

**POUR ACCÉDER AUX WEBTOOLS**

- 1 Lancez votre navigateur Internet et tapez l'adresse IP ou le nom DNS du Fiery X3eTY.
- 2 Sélectionnez WebTools dans la page d'accueil PSWC.

La page d'accueil du Fiery X3eTY s'affiche.

**REMARQUE :** La communication SSL est prise en charge.

- 3 Cliquez sur l'onglet correspondant à l'outil WebTool que vous souhaitez utiliser.

## ADMINISTRATION DU FIERY X3eTY

Ce chapitre donne des conseils pour la gestion de l'impression, des performances et de la sécurité sur le Fiery X3eTY.

### Fonctions de l'administrateur

Les fonctions d'administration accompagnent les logiciels utilisateur et sont intégrées au Fiery X3eTY. Le tableau ci-dessous vous indique dans quel manuel vous pouvez obtenir plus d'informations à ce sujet (les numéros de pages sont ceux du présent document).

Pour cette information	Voir
Carnets d'adresses pour l'impression des courriers électroniques	page 82
Mots de passe Administrateur et Opérateur	page 76
Effacement du Fiery X3eTY	page 79
Page de configuration	page 85
Connexion du Fiery X3eTY au réseau	page 20
Configuration du journal des tâches	page 77
Configuration des serveurs réseau afin de gérer et de partager les services d'impression	Documentation de vos serveurs de réseau
Paramétrage des serveurs de réseau avec les informations spécifiques du Fiery X3eTY	page 9
Optimisation des performances du Fiery X3eTY	page 85
Economie d'énergie	page 87
Paramètres par défaut de l'imprimante	page 68 <i>Impression sous Windows</i> <i>Impression sous Mac OS</i>
Publication de la connexion Direct, de la queue Impression ou de la queue Attente pour les utilisateurs	page 62
Restauration des valeurs d'usine du Fiery X3eTY	page 80
Configuration de l'impression, installation des pilotes d'imprimante et du logiciel utilisateur	<i>Impression sous Windows</i> <i>Impression sous Mac OS</i>
Arrêt, réinitialisation et redémarrage du Fiery X3eTY	page 88
Mises à jour logicielles	page 77

**Pour cette information****Voir**

Résolution d'un problème lié à la configuration du Fiery X3eTY

[page 90](#)

WebTools

[page 73](#)

## Définition des mots de passe

Vous pouvez définir ou modifier les mots de passe des utilisateurs du Fiery X3eTY. Tout membre du groupe des administrateurs peut modifier les options de configuration et contrôler le flux et l'ordre des tâches, à l'aide des outils de gestion des tâches.



Pour créer des utilisateurs, affecter des mots de passe et ajouter des utilisateurs aux groupes, utilisez le WebTool Configure. Pour plus d'informations, voir l'aide du WebTool Configure.

Pour définir le mot de passe de l'utilisateur « admin » dans le groupe des administrateurs, servez-vous du WebTool Configure ou de l'afficheur tactile.



Notez bien les différents mots de passe que vous avez définis.

**REMARQUE :** L'authentification du Fiery X3eTY et celle du copieur/imprimante ne peuvent pas être activées simultanément.

### Mots de passe depuis l'afficheur tactile

Vous pouvez modifier uniquement le mot de passe Administrateur à partir de l'afficheur tactile. Pour modifier le mot de passe Opérateur, utilisez la configuration à distance (WebTool Configure ou Command WorkStation, Windows Edition).

---

#### POUR CHANGER LE MOT DE PASSE ADMINISTRATEUR

- 1 **Faites défiler le menu principal de configuration et choisissez Changer le mot de passe.**
- 2 **Saisissez et confirmez le mot de passe en suivant la procédure indiquée ci-dessous.**

##### Nouveau mot de passe

Utilisez l'afficheur tactile pour saisir cette information (voir « [Types d'écrans de configuration](#) » à la page 27). Le mot de passe peut être une combinaison alphanumérique quelconque de 19 caractères au maximum.

##### Vérifier nouveau mot de passe

Ressaisissez le nouveau mot de passe exactement comme la première fois. Le nouveau mot de passe prend effet après avoir enregistré les modifications et redémarré le Fiery X3eTY.

## Mots de passe à partir d'un ordinateur en réseau



Vous pouvez définir ou modifier les mots de passe Administrateur et Opérateur dans le cadre de la configuration à distance (WebTool Configure ou Command WorkStation, Windows Edition). Pour plus d'informations, voir l'aide de Configure.

## Mise à jour du logiciel système

Le Fiery X3eTY utilise un logiciel système unique pour recevoir et traiter les tâches et pour les envoyer au copieur/imprimante. Élément central du Fiery X3eTY, le logiciel système traite et contrôle le spoule, la rasterisation et l'impression des tâches ainsi que leur comptabilisation (journal des tâches), leur stockage et leur récupération.

Vous pouvez vérifier la disponibilité de mises à jour du logiciel système sur un site sécurisé sur Internet. Des mises à jour pour le logiciel utilisateur peuvent également être disponibles.

Pour vérifier la disponibilité de mises à jour logicielles ou configurer le Fiery X3eTY afin qu'il les reçoive automatiquement, utilisez la configuration à distance. Pour plus d'informations sur les applications de configuration à distance, voir « [Configuration distante](#) » à la page 65.

## Configuration du journal des tâches à partir de l'afficheur tactile

Le journal des tâches enregistre toutes les tâches traitées ou imprimées sur le Fiery X3eTY, qu'elles proviennent d'un poste de travail utilisateur, d'un serveur réseau ou du Fiery X3eTY lui-même. Il peut être imprimé depuis l'afficheur tactile ou à l'aide des outils de gestion des tâches.

Le journal des tâches imprimé comprend des informations sur chaque tâche, telles que le nom de l'utilisateur, le nom du document, l'heure et la date d'impression et le nombre de pages. Les utilisateurs imprimant depuis des ordinateurs Windows et Mac OS peuvent également entrer des remarques spécifiques à la tâche qui figureront ensuite dans le journal.

Les valeurs par défaut, lorsqu'il y en a, sont indiquées entre crochets.

---

### POUR PARAMÉTRER LES OPTIONS DU JOURNAL DES TÂCHES À PARTIR DE L'AFFICHEUR TACTILE DU FIERY X3eTY

- 1 Choisissez **Config journal** dans le menu principal de configuration.
- 2 Entrez les options en suivant la procédure indiquée dans la section suivante.
- 3 Enregistrez les modifications quand vous avez terminé.

#### Impression auto toutes les 55 tâches

##### Oui/Non [Non]

Indiquez si vous désirez que le Fiery X3eTY imprime le journal des tâches toutes les 55 tâches. Si la comptabilisation de chaque page imprimée est importante sur votre site, choisissez l'impression automatique du journal.

**Effacement auto toutes les 55 tâches****Oui/Non [Non]**

Indiquez si vous désirez supprimer le journal des tâches toutes les 55 tâches. Si vous n'activez pas cette option et que vous n'effacez pas le journal des tâches depuis le Fiery X3eTY ou un poste de travail distant, le Fiery X3eTY conserve un enregistrement de toutes les tâches.

**REMARQUE :** Si l'option Impression auto toutes les 55 tâches n'est pas activée, l'activation de cette option n'a aucun effet.

**Imprimer journal sur****11x17/A3 Lettre US/A4 [Lettre US/A4]**

Sélectionnez le format papier pour l'impression du journal des tâches. Cinquante-cinq tâches peuvent être imprimées sur une même page, quel que soit son format. Le format papier employé dépend de la valeur choisie pour l'option Format papier par défaut dans le menu Configuration PS. Si vous avez choisi US, le journal est imprimé sur une page au format 11x17 (Tabloïd) ou Lettre US par défaut.

**Sécuriser le journal des tâches****Oui/Non [Oui]**

Sélectionnez Oui pour imprimer ou supprimer le journal des tâches avec le mot de passe Administrateur.

**Act création rapport supp. mixtes ds jrnl****Oui/Non [Oui]**

Sélectionnez Oui pour imprimer un journal des tâches sur supports mixtes.

**Enregistrer modifications****Oui/Non [Oui]**

Choisissez Oui pour enregistrer tout changement effectué dans la configuration du journal des tâches. Non pour revenir au menu principal de configuration sans prendre en compte les changements.

## Effacement du Fiery X3eTY

La commande Effacer serveur vous permet d'effacer, à partir du Fiery X3eTY, toutes les tâches d'impression des queues Impression, Attente et Imprimé. Les tâches peuvent également être effacées, individuellement ou par groupe, à l'aide de la Command WorkStation. Cette commande efface également toutes les tâches archivées sur le disque dur du Fiery X3eTY, l'index des tâches archivées, ainsi que toutes les maquettes FreeForm.

---

### POUR EFFACER LE FIERY X3eTY



- Dans la **Command WorkStation**, choisissez **Effacer serveur à partir du menu Serveur**.

Pour plus d'informations, voir l'aide de la Command WorkStation.

Veillez à sauvegarder vos données originales sur un support personnel en plus du stockage et de la sauvegarde effectués sur le disque dur du Fiery X3eTY. N'endommagez ou ne réinitialisez jamais le disque dur du Fiery X3eTY et ne mettez pas le système hors tension pendant l'accès au disque dur. Pour plus d'informations sur la mise sous et hors tension du Fiery X3eTY, voir [page 88](#).

Si un problème technique survient sur le disque dur ou sur le logiciel du Fiery X3eTY, les données stockées et sauvegardées sur le disque dur risquent ne pas pouvoir être récupérées. Si des problèmes se produisent avec le disque dur, l'intégrité du stockage des données suivantes ne peut pas être assuré :

- Polices tierces
- Tâches d'impression
- Profils couleur, y compris les profils téléchargés ou modifiés à l'aide de Spot-On
- Notes et instructions relatives aux tâches
- Données numérisées
- Tâches modifiées à l'aide d'Impose
- Documents à données variables
- Carnet d'adresses des services e-mail
- Informations de configuration du Fiery X3eTY (liste de toutes les options définies lors de la configuration)

## Restauration des paramètres du Fiery X3eTY

Vous pouvez rétablir les paramètres par défaut du Fiery X3eTY ou encore un groupe de paramètres préalablement enregistrés.

### Restauration des valeurs par défaut du Fiery X3eTY

Lorsque vous restaurez les valeurs par défaut du Fiery X3eTY, toutes les tâches présentes dans les queues sont effacées, de même que le journal des tâches. Vous devez recommencer la configuration car le Fiery X3eTY est restauré avec les valeurs par défaut.

### Enregistrement et restauration de la configuration du Fiery X3eTY

Vous pouvez enregistrer la configuration actuelle du Fiery X3eTY et la restaurer ultérieurement si nécessaire. Les paramètres suivants sont inclus dans la sauvegarde (si votre Fiery X3eTY les prend en charge) :

- Paramètres définis dans la configuration (sauf Nom du serveur)
- Modèles Impose enregistrés dans le dossier par défaut pour ce type de fichier sur le Fiery X3eTY
- Carnets d'adresses
- Paramètres de l'imprimante virtuelle
- Informations sur les utilisateurs et groupes (noms et mots de passe de login)
- Tons directs personnalisés



Pour enregistrer et restaurer les paramètres, utilisez la configuration à distance. Pour plus d'informations, voir l'aide de Configure.



## Impression USB

Les utilisateurs peuvent enregistrer leurs fichiers imprimables sur le lecteur USB en option et les imprimer sur le Fiery X3eTY avec la Command WorkStation. Pour imprimer des fichiers automatiquement lors de la connexion du lecteur USB au Fiery X3eTY, il est possible de sauvegarder les fichiers dans des dossiers spécifiques de ce lecteur USB.

---

### POUR CONFIGURER LE LECTEUR USB ET IMPRIMER DES FICHIERS

- 1 **Configurez les options d'impression USB dans le menu de configuration (voir [page 32](#)).**
- 2 **Créez des dossiers au niveau supérieur (à la racine) du lecteur USB, appelés Print, Hold et Direct.**
- 3 **Enregistrez les fichiers à partir de l'ordinateur (PS, EPS, PCL, TIFF et PDF) sur le lecteur USB.**

Les fichiers copiés dans les dossiers Print, Hold et Direct sont téléchargés automatiquement sur la connexion d'impression correspondante sur le Fiery X3eTY lorsque vous connectez le lecteur USB sur celui-ci. Pour plus d'informations sur les connexions d'impression, voir [page 62](#).

- 4 **Retirez le lecteur USB de l'ordinateur et connectez-le au port USB du Fiery X3eTY.**
- 5 **Pour imprimer sur le Fiery X3eTY des fichiers copiés sur le lecteur USB, mais pas dans les dossiers Print, Hold et Direct, utilisez la Command WorkStation.**

Pour plus d'informations sur le téléchargement des fichiers, voir [Utilitaires](#).

## Gestion des carnets d'adresses de messagerie

La fonction Services E-mail permet à l'administrateur d'importer une liste d'adresses e-mail/fax Internet sur le Fiery X3eTY. Pour importer la liste des adresses, il suffit d'envoyer des messages e-mail sous un format particulier au Fiery X3eTY.

La liste des adresses sera ajoutée aux carnets d'adresses. Les utilisateurs utilisent les carnets d'adresses pour envoyer des fichiers en pièce jointe à une adresse e-mail/fax Internet particulière, et l'administrateur utilise les carnets d'adresses pour contrôler l'accès aux services E-mail.

**REMARQUE :** Les messages e-mail ne peuvent être envoyés que depuis un compte administrateur.

Le Fiery X3eTY prend en charge les carnets d'adresses suivants :

**Admin** contient les utilisateurs possédant un accès administrateur. Cet accès permet de modifier le carnet d'adresses, d'obtenir le carnet d'adresses en cours sur le Fiery X3eTY et d'annuler ou de connaître le statut de toute tâche d'impression.

**Print (Impression)** contient les utilisateurs possédant un accès Impression. Seuls les utilisateurs dont les adresses e-mail figurent dans le carnet d'adresses d'impression sont autorisés à soumettre des tâches via e-mail au Fiery X3eTY. Les utilisateurs non autorisés reçoivent une réponse e-mail signifiant que leur tâche n'a pas été acceptée en impression par le Fiery X3eTY.

**User (Utilisateur)** contient les utilisateurs possédant un accès numérisation.

**Fax** est utilisé pour la fonction de numérisation vers un fax Internet. Ce carnet d'adresses permet d'envoyer une numérisation via le fax Internet vers le Fiery X3eTY. Vous ne pouvez pas envoyer d'e-mail vers le Fiery X3eTY.

Les services E-mail permettent également à l'administrateur de remplacer le carnet d'adresses, d'ajouter de nouvelles adresses, d'en supprimer et de récupérer les adresses en cours sur le Fiery X3eTY.

Si une tâche d'impression est soumise via e-mail, le Fiery X3eTY vérifie tout d'abord le carnet d'adresses Impression. Si l'adresse e-mail de l'utilisateur ne correspond à aucune entrée de ce carnet d'adresses, la tâche ne s'imprime pas. L'utilisateur reçoit un e-mail signifiant que sa tâche n'a pas été acceptée.

Le caractère joker @ par défaut est stocké dans le carnet d'adresses impression. Il permet à tous les utilisateurs d'imprimer sur le Fiery X3eTY jusqu'à ce que l'administrateur ajoute la première entrée au carnet d'adresses Impression.

L'administrateur peut gérer les carnets d'adresses en envoyant un e-mail au Fiery X3eTY avec des codes de commande dans les champs Objet et Message. Le Fiery X3eTY répond par e-mail à ces commandes en donnant des informations pour chaque demande. Pour gérer les carnets d'adresses, consultez le tableau ci-dessous.

**REMARQUE :** Pour ajouter ou supprimer plusieurs adresses en même temps, indiquez ces dernières sur des lignes différentes dans la zone de message de l'e-mail.

Tâche	Champ objet administrateur	Champ message administrateur	Champ objet de la réponse e-mail du Fiery	Champ message de la réponse e-mail du Fiery
Récupération d'un carnet d'adresses particulier	#GetAddressBook <i>nom du carnet d'adresses</i>  Par exemple : #GetAddressBook Admin		Address Book <i>nom du carnet d'adresses</i>  Par exemple : Address Book Admin	Liste des adresses figurant dans le carnet d'adresses spécifié.
Ajout d'une adresse à un carnet d'adresses	#AddAddressTo <i>nom du carnet d'adresses</i>  Par exemple : #AddAddressTo Print	nom@domaine ou « nom affiché » <nom@domaine>	Added to Address Book <i>nom du carnet d'adresses</i>  Par exemple : Added to Address Book Print	Liste des adresses ajoutées au carnet d'adresses.  Le Fiery X3eTY indique également les adresses qui n'ont pas pu être ajoutées et en donne la raison.
Effacement d'un carnet d'adresses	#ClearAddressBook <i>nom du carnet d'adresses</i>  Par exemple : #ClearAddressBook User		Address Book <i>nom du carnet d'adresses</i> cleared ou Address Book <i>nom du carnet d'adresses</i> not cleared  Par exemple : Address Book User cleared	Si le carnet d'adresses n'a pas été effacé, le motif est indiqué.
Effacement d'une adresse dans un carnet d'adresses	#DeleteAddressFrom <i>nom du carnet d'adresses</i>  Par exemple : #DeleteAddressFrom User	nom@domaine ou « nom affiché » <nom@domaine>	Removed from Address Book <i>nom du carnet d'adresses</i>  Par exemple : Removed from Address Book User	Adresse effacée n° 1 Adresse effacée n° 2  Le Fiery X3eTY indique également les adresses qui n'ont pas pu être supprimées et en donne la raison.
Services e-mail du Fiery X3eTY	#Help		RE: Help	Dépannage de la syntaxe e-mail.

---

**POUR RÉCUPÉRER UN CARNET D'ADRESSES À PARTIR DU FIERY X3eTY**

- 1 Lancez votre application de messagerie.**
- 2 Ouvrez une nouvelle fenêtre de message.**
- 3 Saisissez l'adresse e-mail du serveur d'impression dans le champ A...**
- 4 Saisissez la commande d'un carnet d'adresses spécifique dans le champ Objet.**  
Pour l'utilisateur, saisissez « #GetAddressBook User ». Pour l'administrateur, saisissez « #GetAddressBook Admin » ou « #GetAddressBook Print ».
- 5 Envoyez le message.**  
Le message de réponse contient les adresses du carnet spécifié.
- 6 Copiez les adresses dans un fichier texte ou enregistrez le message.**

---

**POUR RESTAURER UN CARNET D'ADRESSES SUR LE FIERY X3eTY**

- 1 Lancez votre application de messagerie.**
- 2 Ouvrez une nouvelle fenêtre de message.**
- 3 Saisissez l'adresse e-mail du serveur d'impression dans le champ A...**
- 4 Saisissez la commande d'un carnet d'adresses spécifique dans le champ Objet.**  
Pour l'utilisateur, saisissez « #GetAddressTo User ». Pour l'administrateur, saisissez « #GetAddressTo Admin » ou « #GetAddressTo Print ».
- 5 Copiez les adresses récupérées dans le corps du message et enregistrez-les.**  
Vous pouvez inclure des surnoms. Toutefois, lorsque le surnom ou l'adresse s'étend sur plus d'une ligne, réduisez-le de façon à ce qu'il tienne sur une seule ligne.
- 6 Envoyez le message.**
- 7 Vérifiez le contenu du message de notification et confirmez la bonne restauration des adresses.**

## Impression de la page de configuration

La page de configuration répertorie tous les paramètres actifs pour la configuration actuelle. Quand vous avez terminé la configuration, imprimez cette page pour vérifier les paramètres définis. Placez la page de configuration près du Fiery X3eTY pour pouvoir la consulter rapidement. Les utilisateurs doivent connaître les informations contenues sur cette page, par exemple les paramètres par défaut actuels de l'imprimante.

---

### POUR IMPRIMER LA PAGE DE CONFIGURATION DEPUIS LA COMMAND WORKSTATION

- 1 Au niveau de la Command WorkStation, choisissez **Imprimer pages** dans le menu **Serveur**.
- 2 Cliquez sur **Configuration**.
- 3 Cliquez sur **Imprimer**.

## Maintien des performances optimales du Fiery X3eTY

Le Fiery X3eTY ne nécessite aucune maintenance. En dehors de l'entretien du copieur/imprimante et du réapprovisionnement des consommables, ces quelques conseils vous permettront d'améliorer les performances globales de votre système :

- **Utilisez vos connexions réseau de la meilleure façon possible.**

Ne publiez que les connexions qui seront utilisées. Le Fiery X3eTY vérifie constamment toutes les connexions publiées, même si elles sont inactives. Faites correspondre le délai d'interrogation sous NetWare et le nombre de queues ou de connexions aux besoins en impression.

Imprimez une page de configuration afin de vérifier les connexions publiées. Éliminez celles qui ne sont pas utilisées. Vous pourrez facilement les rétablir si cela s'avère nécessaire.

- **Faites en sorte que les tâches les moins urgentes soient traitées au moment où l'impression ou le trafic du réseau sont moins importants.**

Les tâches d'impression récurrentes ou les tâches qui ne sont pas urgentes peuvent être imprimées sur la queue Attente. L'administrateur ou un utilisateur des outils de gestion des tâches possédant les droits d'accès Opérateur peut déplacer (ou copier) toutes les tâches de la queue Attente sur la queue Impression en vue de leur impression.

- **Réduisez la communication réseau inutile.**

Un grand nombre d'utilisateurs, exécutant les utilitaires Fiery et effectuant fréquemment des mises à jour, peut avoir un effet important sur les performances du Fiery X3eTY.

- **Assurez-vous que vous disposez de suffisamment d'espace disque sur le Fiery X3eTY.**

Vérifiez régulièrement la liste des tâches mises en attente et le nombre de tâches conservées dans la queue Imprimé.

L'administrateur peut imprimer ou supprimer celles qui ont été imprimées ou qui sont en attente. Pensez à imprimer ou à retirer les tâches inactives. Si l'espace disque du Fiery X3eTY est fréquemment insuffisant, vous pouvez désactiver la queue Imprimé (dans le menu de configuration du serveur) et choisir de ne pas publier la queue Attente (dans le menu de configuration de l'imprimante).

Pour déplacer ou retirer les tâches placées dans les queues, utilisez les outils de gestion des tâches. Lorsque vous libérez de l'espace disque en effaçant les tâches inactives, les nouvelles tâches sont spoulées et imprimées plus rapidement.

## Economie d'énergie

Le Fiery X3eTY est équipé du mode d'économie d'énergie qui permet d'économiser l'énergie lorsque l'appareil est resté inactif pendant un certain temps. Les opérations suivantes ainsi que les opérations liées aux options de configuration, empêchent le Fiery X3eTY d'entrer en mode d'économie d'énergie :

- Connexion au Fiery X3eTY avec Downloader ou ColorWise Pro Tools
- Activation des services e-mail sur le Fiery X3eTY
- Les services Web activés sur le Fiery X3eTY (activés par défaut)
- Activation du Fiery X3eTY pour accepter les tâches issues des serveurs NetWare (menu de configuration PServer)

Dans ce cas, les utilisateurs peuvent continuer à se connecter au Fiery X3eTY et à imprimer les tâches.

Si le Fiery X3eTY se trouve déjà en mode d'économie d'énergie, l'utilisation de certains de ses utilitaires et l'impression de tâches à partir de certains types de connexions réseau risquent de ne pas lui permettre de quitter le mode d'économie d'énergie immédiatement et de ralentir très légèrement l'établissement de la connexion au Fiery X3eTY. Ces connexions sont établies lors des tentatives suivantes.

Si votre réseau recourt à un serveur DHCP, le renouvellement des baux pour l'adresse IP du Fiery X3eTY pendant que ce dernier est en mode d'économie d'énergie n'est pas garanti. Si le bail pour l'adresse IP expire pendant que le Fiery X3eTY est en mode d'économie d'énergie, ce dernier risque de ne pas disposer de la bonne adresse, ce qui signifie que les tâches risquent de ne pas pouvoir l'atteindre.

## Arrêt, réinitialisation et redémarrage du Fiery X3eTY

En règle générale, vous pouvez laisser le Fiery X3eTY et le copieur/imprimante sous tension en permanence. Cette section décrit la procédure de réinitialisation, d'arrêt et de redémarrage du Fiery X3eTY en cas de besoin.

### Arrêt du Fiery X3eTY

Si vous devez arrêter le Fiery X3eTY, les polices téléchargées sur celui-ci ne sont pas supprimées. Les tâches se trouvant dans les queues Attente et Impression, ainsi que celles qui ont été traitées mais pas imprimées, ne sont pas effacées et restent disponibles pour l'impression lors de la réinitialisation ou du redémarrage du Fiery X3eTY.

---

#### POUR ARRÊTER LE FIERY X3eTY

- 1 Assurez-vous que le Fiery X3eTY ne reçoit, ne traite ni n'imprime aucun fichier.

Après le traitement d'une tâche, attendez au moins 5 secondes avant de débiter la procédure d'arrêt une fois que le système est au repos.

- 2 Appuyez sur le bouton **Utility (Utilitaire)** de l'afficheur tactile.
- 3 Appuyez sur le bouton **Controller Detail**.
- 4 Appuyez sur la touche **Menu** pour afficher le menu **Fonctions**.
- 5 A l'aide de la flèche vers le bas, faites défiler jusqu'à l'option **Arrêter**.
- 6 Sélectionnez **Arrêter système** dans l'écran **Arrêter**.



## Réinitialisation ou redémarrage du Fiery X3eTY

Le redémarrage du Fiery X3eTY réinitialise le logiciel système du Fiery X3eTY, mais ne réinitialise pas l'intégralité du système. L'accès réseau au Fiery X3eTY est temporairement interrompu et toutes les impressions en cours sont abandonnées.

---

### POUR RÉINITIALISER OU REDÉMARRER LE FIERY X3eTY

- 1 **Assurez-vous que le Fiery X3eTY ne reçoit, ne traite ni n'imprime aucun fichier.**

Après le traitement d'une tâche, attendez au moins 5 secondes avant de débiter la procédure d'arrêt une fois que le système est au repos.

- 2 **Appuyez sur le bouton Utility (Utilitaire) de l'afficheur tactile.**
- 3 **Appuyez sur le bouton Controller Detail.**
- 4 **Appuyez sur la touche Menu pour afficher le menu Fonctions.**
- 5 **A l'aide de la flèche vers le bas, faites défiler jusqu'à l'option Arrêter.**
- 6 **Sélectionnez Redémarrer système ou Redémarrer serveur dans l'écran Arrêter.**

**REMARQUE :** Retirez la clé USB avant la réinitialisation. Sinon, le Fiery X3eTY ne se réinitialise pas.

## DÉPANNAGE

Ce chapitre donne des conseils de dépannage.

### Dépannage du Fiery X3eTY

Les diagnostics de démarrage sont décrits dans la documentation destinée aux techniciens du service après-vente. Contactez votre S.A.V. agréé si vous obtenez au démarrage un message d'erreur sur la Command WorkStation ou si le Fiery X3eTY n'atteint pas le statut Au repos.

#### Messages d'erreur de fonctionnement

Pour les messages d'erreur liés à l'annulation et à l'impression de tâches, ou pour les autres messages d'erreur tels que ceux signalant que le disque est saturé ou que vous devez charger un support dans les bacs ou les cassettes, voir l'aide de la Command WorkStation.

Vous pouvez activer la notification d'erreur PostScript dans les options d'impression des applications Mac OS.

#### Vérifier câble et alimentation

Ce message indique que le câble qui relie le Fiery X3eTY au copieur/imprimante n'est pas branché, ou que le copieur/imprimante est hors tension alors qu'une tâche d'impression est en attente.

#### Imprimante introuvable

La recherche d'une imprimante sur le réseau échoue la plupart du temps à cause de noms ou d'adresses manquants ou provoquant un conflit sur le Fiery X3eTY. Vous devez saisir des noms à des endroits précis. Ces noms sont :

- Nom d'hôte TCP/IP (également appelé nom DNS), défini par votre organisation.

Saisissez le nom d'hôte en tant que nom de serveur lors de la configuration du Fiery X3eTY.

- Nom (de machine) interne. Utilisez l'un des noms suivants :

print  
hold  
direct

**REMARQUE :** Si vous modifiez le nom DNS (également appelé nom d'hôte TCP/IP) du Fiery X3eTY, vous devez reconfigurer l'un des utilitaires sur chaque poste de travail.

Consultez le tableau ci-dessous pour connaître le nom à utiliser.

A cet endroit	Pour cette option	Réseaux IXP/SPX	Réseaux TCP/IP	Voir
Configuration du serveur	nom du serveur	Défini par l'administrateur	Défini par l'administrateur	<a href="#">page 28</a>
Fichier host de Windows	nom d'hôte		nom DNS ou nom d'hôte TCP/IP	<a href="#">page 12</a>
Configuration de Windows pour TCP/IP	nom d'hôte lpd		nom DNS ou nom d'hôte TCP/IP	<a href="#">page 9</a>
	nom de l'imprimante sur la machine hôte lpd		print, hold ou direct	
Fichier UNIX /etc/printcap (BSD)	ligne rp		print, hold ou direct	<a href="#">page 14</a>
Solaris	nomdequeue lpadmin		print, hold ou direct	
Utilitaire d'administration NetWare	files d'impression (en minuscules et en anglais)	_direct _print _hold		<a href="#">page 13</a>
Boîte de dialogue Ajouter un nouveau serveur, lors de la configuration d'un utilitaire	Nouveau (périphérique)	Utilitaires non pris en charge sous IPX/SPX	30C-KM ou 35C-KM	<i>Utilitaires</i>
	Serveur	Utilitaires non pris en charge sous IPX/SPX	nom DNS ou nom d'hôte TCP/IP	

## Confirmation de la connexion du copieur/imprimante avec le Fiery X3eTY

Procédez comme suit pour confirmer la connexion entre le Fiery X3eTY et le copieur/imprimante.

---

### POUR CONFIRMER LA CONNEXION DU COPIEUR/IMPRIMANTE AVEC LE FIERY X3eTY

- 1 **Imprimez une page de test sur le copieur/imprimante afin de vous assurer qu'il fonctionne normalement.**
- 2 **Mettez le copieur/imprimante hors tension et reliez-le au Fiery X3eTY par le câble d'interface.**
- 3 **Pour confirmer cette connexion, mettez le copieur/imprimante sous tension et imprimez une page de test à partir de l'afficheur tactile du Fiery X3eTY.**

Pour imprimer une page de test, appuyez sur la touche Menu de l'afficheur tactile pour afficher le menu Fonctions. Choisissez Imprimer pages, puis Page de test.

- 4 **Mettez le copieur/imprimante hors tension, puis connectez le câble réseau au Fiery X3eTY.**

Pour plus d'informations, voir [page 20](#). Le réseau doit être déjà installé et opérationnel.

- 5 **Mettez le copieur/imprimante sous tension.**

## Connexion au Fiery X3eTY impossible avec les utilitaires

Si un utilisateur n'arrive pas à se connecter au Fiery X3eTY, vérifiez les points suivants :

**Configuration du Fiery X3eTY :** Vous devez avoir activé le protocole réseau approprié et saisi les bons paramètres (par exemple, pour TCP/IP, l'adresse IP) et vous devez avoir publié la queue Impression ou la queue Attente.

Imprimez une page de configuration afin de vérifier rapidement ces paramètres.

**Sur le poste client :** Les protocoles réseau appropriés doivent être chargés.

## Connexion au Fiery X3eTY impossible avec la Command WorkStation

En cas de problème de connexion au Fiery X3eTY, un message d'erreur s'affiche.

Ce problème peut se poser dans les cas suivants :

- Première mise sous tension du Fiery X3eTY.
- Redémarrage du Fiery X3eTY.
- Modification de paramètres relatifs à l'adresse du serveur sans reconfiguration de la connexion au serveur.

Si ce problème se pose, utilisez les solutions ci-dessous, dans l'ordre indiqué :

- Un poste de travail distant exécutant les utilitaires ou les WebTools interfère peut-être avec l'affichage des informations de statut. Si possible, fermez l'application distante et recommencez la connexion.
- Redémarrez le logiciel de la Command WorkStation et essayez de vous connecter de nouveau.
- Redémarrez le Fiery X3eTY.



# INDEX

1000BaseT 20  
 100BaseTX 20  
 10BaseT 20

## A

accès à la configuration 22, 65  
 accès, réseau et logiciel 15  
 Accueil (WebTool) 18  
 Act création rapport supp. mixtes ds jrnal,  
   option 78  
 activation  
   utilitaires clients 34  
   WebTools 52  
 Active Directory 12  
 Activer AppleTalk, option 33  
 Activer Config Proxy, option 61  
 Activer config IP automatique, option 34  
 Activer DNS, option 36  
 Activer Ethernet, option 32  
 Activer filtre IP, option 37  
 Activer impression via E-mail, option 53  
 Activer impression Windows, option 50  
 Activer IPP, option 52  
 Activer IPv4 pour Ethernet, option 34  
 Activer IPv6 pour Ethernet, option 39  
 Activer la queue Imprimé, option 29  
 Activer NDS, option 42  
 Activer port USB, option 32  
 Activer Port 9100, option 53  
 Activer PServer, option 41  
 Activer service d'impression LPD, option 41  
 Activer services E-mail, option 53  
 Activer Services Web, option 52  
 Activer SNMP, option 57  
 Activer SNTP, option 60  
 Activer TCP/IP pour Ethernet, option 34  
 Activer type de trame auto pour IPX, option 40  
 Adapter au format, option 68

administrateur

  fonctions 75 à 76  
   fonctions du serveur 64  
   installation du serveur 10  
   mot de passe 76

adresse de passerelle, configuration 35

adresse e-mail, configuration e-mail 54

Adresse E-mail administrateur diagnostics  
   distantes, option 55

adresse IP

  attribution automatique 34, 35

  pour la configuration Ethernet 35, 36

Adresse IP serveur DNS primaire, option 36

Adresse IP serveur DNS secondaire, option 36

Adresse IP serveur Proxy, option 61

Adresse IP serveur WINS, option 51

Adresse IP, option 35

Adresse passerelle automatique, option 35

Adresse passerelle, option 35

ajout d'un serveur de fichiers, configuration de  
   bindery 46

Ajouter CR à LF, option 68

Ajouter filtre, option de la configuration de  
   sécurité 37

Ajouter serveur, option 47, 52

Ajouter serveur-f, option 46

Alignement du bac, commande 25

amélioration des performances du serveur 85

anonyme, méthode d'authentification LDAP 59

AppleTalk

  configuration du protocole 33

  nom du serveur 28

Arrêter impression, commande 24

Arrêter, commande 25

attribution d'un nom au serveur 28, 90

authentification, nécessaire pour l'impression 29

Autoriser impression depuis, option 29

## B

BOOTP, protocole 34, 35

**C**

- Calibrage, commande 25
  - caractères par pouce 70
  - Choisir arborescence NDS, option 42
  - Choisir le domaine, option 52
  - Choisir serveur-f, option 47, 48
  - choix d'un serveur de bindery pour la connexion 47, 52
  - CMJN, impression par défaut 70
  - Command WorkStation
    - problèmes de connexion au serveur 93
  - Commentaire, impression Windows 51
  - configuration
    - accès 22
    - configuration de l'imprimante 62
    - configuration de la sécurité 37
    - configuration du journal des tâches 77
    - configuration du port 32
    - configuration du protocole 33 à 40
    - configuration du réseau 30
    - configuration du serveur 28
    - configuration du service 41
    - configuration PS (PostScript) 68
    - fonctions de l'administrateur 64
    - menu Fonctions 24
    - présentation 22
    - types d'écrans 27
  - configuration AppleTalk 31, 33
  - configuration de bindery
    - ajout de connexions de bindery 46
    - configuration pour un serveur NetWare 45
    - menu 46
    - supprimer des connexions de bindery 49
    - sur le serveur 45 à 49
  - configuration de l'imprimante 62
  - configuration de la sécurité, options 37
  - configuration de PServer 41
  - configuration des serveurs de réseau 32
  - configuration des services Web 52
  - configuration DNS 36
  - configuration du client
    - présentation 10
    - WebTools 73
  - configuration du journal des tâches 77
  - configuration du port 9100 53
  - configuration du port IP 38
  - configuration du port USB 32
  - configuration du port, configuration Ethernet 32
  - configuration du serveur 21, 28
    - fin 67
  - configuration du service, options 41
  - configuration e-mail 53
  - configuration Ethernet
    - Vitesse Ethernet 32
  - configuration Ethernet, pour TCP/IP 34
  - configuration FTP 55
  - configuration IPP 52
  - configuration IPX/SPX 40
  - configuration LDAP 58
  - configuration NDS, option 42
  - configuration PostScript, *voir* configuration PS
  - configuration Proxy, FTP 60
  - configuration PS (PostScript) 68
  - configuration SNMP 57
  - configuration Windows, options 50
- Configure (WebTool) 18
- Configurer ports IP, option 38
- Configurer, commande 25
- connecteur Ethernet 20
- connexion
  - à plusieurs serveurs de fichiers de bindery 46
  - à un serveur de fichiers de bindery 47
  - câble d'interface du périphérique d'impression 92
  - câble de réseau 20
- connexion Direct
  - description 17, 18
  - publication 62
  - requis pour le téléchargement des polices 18
- Cont impression, commande 24
- Convertir formats papier, option 68
- corps de la police 69
- Correspondance tons directs, option 69
- Courier, remplacer avec la police 71

**D**

- Date système, option 28
- date, paramètre 28
- déconnexion d'un serveur de fichiers de bindery 46, 49
- Définir le serveur de synchronisation (SNTP), option 60
- Délai attente, option 55
- Délai interrogation serveur NetWare (s), option 50
- Délai interrogation, option 50, 55



## dépannage

- échec de la connexion imprimante 90
- imprimante introuvable dans la liste des utilitaires 92
- imprimante introuvable sur les réseaux TCP/IP ou IPX 90
- problèmes de connexion de la Command WorkStation 93
- Depuis la liste, option (ajout d'un serveur de fichiers) 47
- DHCP, protocole 34, 35
- Diagnostiquer, commande 25
- DNS (serveur de noms de domaine) 12, 90
- Docs (WebTool) 18

**E**

- économie d'énergie, mode 87
- Eff. num. maintenant, option 29
- Effacement auto toutes les 55 tâches, option 78
- effacement du journal des tâches 78
- Effacement sécurisé, option 30
- Effacer chaque numérisation, option 29
- Effacer serveur, option 79
- Enregistrer modifications
  - configuration 30
  - configuration de l'imprimante 63
  - configuration du journal des tâches 78
- Enregistrer modifications, option 30, 63, 78
- Entrer 1ères lettres du nom du serveur, option 47
- Entrer mot de passe serveur impression, message 44
- Entrer mot de passe, message 43
- Entrez votre nom de login, option 47
- espace disque 86
- Exploration arb. NDS requiert Login util ?, option 43

**F**

- files d'impression 29
  - NDS 45
  - serveur de fichiers NetWare (bindery) 47
- Format papier pages système, option 69
- Formats papier par défaut, option 69
- Fuseau horaire, option 28

**G**

- Groupe de travail ou domaine, option 52
- GSSAPI, méthode d'authentification LDAP 59

**H**

- Heure système, option 28
- heure, paramètre 28

**I**

- Impr. auto méd. USB, option 30
- Impr. sans compte et sans authentificat., option 29
- impression
  - automatique du journal des tâches 77
  - CMJN par défaut 70
  - connexions 17
  - connexions et queues 62
  - directement sur le port USB 32
  - liste des polices 24
  - page de configuration 24
  - page de couverture pour chaque tâche 70
  - page de démarrage 28
  - pages d'informations sur le serveur 24
  - réimpression de tâches 17
- Impression auto toutes les 55 tâches, option 77
- imprimante
  - échec de la connexion 90
  - introuvable 90
  - introuvable dans le Sélecteur 90
- Imprimer jusqu'à l'erreur PS, option 69
- Imprimer les gris avec le noir uniquement (CMJN), option 69
- Imprimer les gris avec le noir uniquement (RVB), option 69
- Imprimer maquette, option 69
- Imprimer page de démarrage, option 28
- Imprimer pages, commande 24
- installation du serveur sur le réseau 10
- installation sur le réseau, résumé de la procédure 11
- Internet
  - accès au serveur avec les WebTools 18
- Internet Printing Protocol, activation 52
- IPv4 34
- IPv6, TCP/IP 39
- IPX (Novell)
  - NDS (services Annuaire Novell) 41
  - présentation de l'impression 13
  - serveur de fichiers de bindery, connexion 45
  - termes utilisés pour la description 46

## IPX/SPX

- configuration 40
- configuration du protocole 40
- description des options de configuration 31
- sélection de types de trame 40

**J**

- Java, pris en charge par un navigateur
  - Internet 73
- Jeu de caractères 28
- Jeu de symboles, option 69
- journal des tâches 24
  - définition 77
  - définition du format de page utilisé 78
  - effacement automatique 78
  - effacement des tâches 79
  - impression automatique 77
- Journal E-mail 24
- Journal FTP 24

**L**

- Liste serv synchro, option 60
- logiciel système, mise à jour 77
- login invité (Novell)
  - dans la configuration de bindery 47
- Login serveur de fichiers, option 47
- Long. form. (lign.), option 69
- lpd (TCP/IP) 14
  - impression 41

**M**

- maintien des performances du serveur 85
- maquette FreeForm 69
- Masque sous-réseau, option 35
- menu Fonctions 24
- Menus 24, 26
- messages d'erreur
  - « Zone AppleTalk introuvable » 33
  - fonctionnement 90
  - PostScript, rapport d'erreur 70
- Méthode de simulation CMJN, option 70
- Mode couleur, option 70
- Mode d'impression, option 63
- Mode de fonctionnement, option 30
- modification
  - connexion de bindery 48
  - mot de passe Administrateur 76
  - nom d'hôte ou nom DNS 90
  - serveur d'impression Novell, bindery 46, 48

- Modifier connexion, configuration de bindery
  - présentation 46

- Modifier connexion, option 48

- Modifier filtre, option de la configuration de
  - sécurité 37

- mot de passe Administrateur

- droits d'accès 16

- modification 76

- Mot de passe d'authentification (SNMP),
  - option 57

- mot de passe Opérateur

- droits d'accès 16

- modification 76

- Mot de passe serveur d'impression,
  - option 48, 49

- mot de passe serveur de fichiers (bindery) 47

- mot de passe serveur de fichiers, configuration de
  - bindery 47

- Mot de passe serveur de fichiers, option 47

- Mot de passe util. serveur Proxy, option 61

- mot de passe, configuration e-mail 54

- Mot passe confident. (SNMP), option 58

- mots de passe

- Administrateur, modification 76

- arborescence NDS 43

- définition 15

- droits d'accès Administrateur 16

- droits d'accès Opérateur 16

- serveur d'impression 44

- serveur d'impression de bindery 48

- serveur de fichiers Novell, bindery 47

**N**

- Nbre de tâches à garder sur Imprimé, option 29

- NDS (services Annuaire Novell) 41

- activation 42

- conditions de configuration 42

- configuration sur le serveur 42

- sous-arborescence de file d'impression 45

- NDS, arborescence

- localisation de la racine de la file

- d'impression 44

- localisation du serveur d'impression 44

- mot de passe 43

- navigation jusqu'à l'objet login utilisateur 43

- recherche 42, 43

## NetWare

- bindery et NDS sur le même réseau 41
- configuration du réseau 41
- délai d'interrogation du serveur d'impression 50
- services Annuaire 41
- services de bindery 41
- niveaux de contrôle 15
- nom d'hôte 12, 90
- Nom d'hôte, option 36
- Nom de communauté SNMP, option 57
- Nom de compte, option 54
- Nom de domaine E-mail, option 54
- Nom de domaine, option 36
- Nom DNS serv synchro, option 60
- Nom du domaine, impression Windows 52
- nom du périphérique 28, 91
- nom du serveur 28
- Nom utilisateur serveur Proxy, option 61
- nombre maximum de connexions au serveur, bindery 46
- Nouveau mot de passe, option 76
- Novell, terminologie 46
- Novell, *voir* NetWare
- nuanciers 24
- Numéro de police (PCL), option 70
- Numéro de port serveur Proxy, option 61

**O**

- Optimiser le PDF, option 63
- options de filtrage IP 37
- Orientation, option 70
- outils de gestion des tâches
  - impression du journal des tâches 77
  - suppression des tâches 79

**P**

- page de configuration
  - connaître les types de trame IPX liés 40
  - impression 24, 85
  - résolution de problèmes de connexion 92
- page de couverture, impression à la fin de la tâche 70
- Page de couverture, option 70
- page de démarrage, impression 28
- page de test 24
- paire torsadée, câble 20
- PANTONE 24
- papier, format utilisé par défaut 69

pas des polices 70

Pas police, option 70

PCONSOLE (utilitaire NetWare) 48

PDF, remplacement des polices dans les fichiers 71

Pilotes Pointer-impr, option 51

pilotes, Pointer-impr 51

plusieurs serveurs de fichiers de bindery, connexion 46

Points, option 69

polices

- impression de la liste des polices 24

- polices imprimante du serveur 24

PostScript, erreur 69

Prévisualiser pendant traitement, option 30

problèmes, *voir* dépannage

Profil de simulation CMJN, option 71

Profil de sortie, option 71

Profil Source RVB, option 71

protocoles

- configuration 33

- pour l'attribution automatique de l'adresse IP 35

- réseau 9

protocoles de réseau

- configuration

- voir aussi* AppleTalk, IPX, IPX/SPX, TCP/IP

publication de connexions, présentation 17

Publier la connexion Direct, option 62

Publier la queue Attente, option 62

Publier la queue Impression, option 62

**Q**

Qualité de l'image, option 71

queue Attente 62

- activation 62

- description 17

Queue du port 9100, option 53

queue Impression 17, 29, 62

- description 17

- publication 62

queue Imprimé 17, 29

Queue LPD par défaut, option 41

queues

- effacement total 79

- publication 62

Quitter cfg bind., option 49

**R**

Rech. adresse DNS automatiquement,  
option 36  
Rechercher objet Login util. dans arborescence  
NDS, message. 43  
Rechercher par nom, option (ajout d'un serveur  
de fichiers) 47  
Rechercher serv imp dans l'arborescence NDS,  
option 43  
réimpression des tâches 17  
Remplacer avec police Courier, option 71  
Rendu des couleurs, option 72  
réseau  
câble 92  
IPX (Novell) 11  
procédure d'installation 10, 11  
protocoles pris en charge 9  
TCP/IP 11  
RJ-45, connecteur 20

**S**

saut de ligne, tâches PCL 68  
Sécuriser le journal des tâches, option 78  
Sélect. Protocole, option de configuration 35  
Sélect. types trame, option 40  
Sélecteur, AppleTalk 28  
sélection  
format papier par défaut 69  
serveurs de bindery 48  
Séparation RVB, option 72  
serveur  
configuration, *voir* configuration  
maintien/amélioration des performances 85  
nom 28  
vue arrière montrant les connecteurs 20  
serveur d'impression NetWare, bindery 48, 49  
connexion 48  
modification de la sélection 46, 49  
mot de passe 47, 48  
serveur d'impression NetWare, délai  
d'interrogation 50  
Serveur d'impression NetWare, option 49  
serveur d'impression, mot de passe 44  
Serveur de courrier en entrée, configuration e-  
mail 54  
Serveur de courrier en sortie, configuration e-  
mail 54

serveur de fichiers NetWare, bindery  
configuration de plusieurs serveurs 46  
connexion 46, 47  
recherche de serveurs disponibles 47  
sélection pour la modification 48  
suppression de la connexion 49  
Serveur doit rechercher files dans :, message 44  
Serveur, impression Windows 51  
Serveurs connectés 48  
serveurs de fichiers de bindery  
connexion 46  
mode d'émulation de bindery 41  
serveurs Novell connectés, bindery 48  
simple, méthode d'authentification LDAP 59  
SMB, *voir* Windows, impression  
Source de polices, option 72  
Stratégie par défaut, option 37  
substitution des polices 71  
Suppr. types trame, option 40  
suppression d'une connexion au serveur de  
fichiers bindery 49  
Supprimer filtre, option de la configuration de  
sécurité 37  
Supprimer serveur-f, configuration de bindery  
présentation 46  
Supprimer serveur-f, option 49

**T**

Taille max. pièce jointe, option 55  
TCP/IP 34  
avec stations de travail UNIX 14  
configuration 31  
configuration du protocole 34  
configuration Ethernet 34  
connexions publiées 62  
nom d'hôte 90  
téléchargement des polices, connexion Direct  
requis 18  
Téléchargements (WebTool) 18  
Temporisation (s) serveur Proxy, option 61  
Temporisation, configuration e-mail 55  
terminologie 7  
Texte et graphiques en noir, option 72  
Type confidentialité (SNMP), option 58  
Type d'authentif. (SNMP), option 57  
Type de serveur, configuration e-mail 54

types de trames pris en charge

AppleTalk 40

Ethernet IPX/SPX 40

IPX/SPX 40

TCP/IP 40

## U

UNIX

fichier printcap 91

nom d'imprimante distante 91

sur réseau TCP/IP 14

USB, impression 81

Utiliser config automatique, option 51

Utiliser le jeu de caractères, option 28

Utiliser nom serveur WINS, option 51

utilitaires

activation du protocole sur le serveur 34

connexions d'impression requises 62

## V

Valeurs d'usine 80

valeurs par défaut 80

Vitesse Ethernet, option 32

Voir liste serveurs, configuration de bindery  
présentation 46

Voir liste serveurs, option 48

## W

WebTools

Accueil 18

activation 52

Configure 18

Docs 18

Téléchargements 18

Windows, impression 50

définition du domaine ou du groupe de  
travail 52

domaine 12

sélection de pilotes pour 51

WINS, serveur de noms 51

## Z

Zone AppleTalk, option 33

